

**Руководство водителя Вирджинии** поможет вам научиться и понимать правила безопасного вождения. Изучите это руководство, чтобы подготовиться к тесту знаний, получить водительские права штата Вирджиния и стать безопасным водителем.

Информацию, содержащуюся в этом руководстве, следует использовать в качестве общего руководства по законам об автомобилях, но не в качестве замены Кодексу штата Вирджиния, который содержит законы, регулирующие действия водителей и транспортных средств штата Вирджиния.

Если вы учитесь водить машину, в этом руководстве содержится информация, необходимая для подготовки к экзамену по проверке знаний. Если у вас уже есть водительские права штата Вирджиния, ознакомьтесь с этим руководством, чтобы узнать о новых законах или правилах дорожного движения.

Вождение — это привилегия, а не право. Ваше водительское удостоверение влечет за собой большую ответственность за то, чтобы быть вежливым с другими водителями на дорогах и соблюдать законы штата и федеральные правила дорожного движения.

Это руководство также доступно на веб-сайте DMV, [www.dmvNOW.com](http://www.dmvNOW.com).

DMV предлагает Руководство для водителей Вирджинии в аудиоформате для жителей Вирджинии с особыми потребностями. Аудиоверсия доступна на сайте [www.dmvNOW.com](http://www.dmvNOW.com).

# Руководство водителя Вирджинии: Оглавление



## Раздел 1 – Тестирование

Экзамен знаний из двух частей .....	3
Проверка навыков дорожного движения .....	4
Проверка зрения .....	4
Стандарты зрения .....	4

## Раздел 2 – Сигналы, знаки и дорожная разметка

Сигналы светофора.....	5
Сигналы движения по полосе .....	6
Знаки дорожного движения .....	6
Цвета знаков .....	6
Формы знаков .....	6
Нормативные знаки.....	7
Предупреждающие знаки .....	8
Рабочие зоны .....	10
Разметка дорожного покрытия .....	10
Окрашенные бордюры .....	13

## Раздел 3 – Безопасное вождение

Положение рук .....	13
Ограничение скорости .....	14
Остановка .....	14
Уступка права проезда .....	15
Круговые движения .....	16
Смена полос .....	16
Прохождение .....	16
Чрезмерная коррекция .....	17
Превращение .....	17
Развороты .....	17
Поворотники .....	17
Уход за космической подушкой .....	18
Следующее расстояние .....	18

Идет поиск.....	18
Слепые зоны .....	19
Делить дорогу .....	19
Пешеходы .....	19
Велосипеды .....	19
Мопеды.....	19
Мотоциклы .....	19
Скоростной трамвай .....	20
Низкоскоростные автомобили .....	20
Грузовые автомобили, тягачи с прицепом, автобусы и внедорожники .....	20
Легкие и средние прицепы.....	20
Бэкинг .....	21
Парковка .....	21
Видимость .....	21
Огни .....	22
Опасные условия .....	22
Ночное вождение .....	22
Туман.....	22
Дождь .....	22
Снег.....	22
Опасное поведение за рулем .....	22
Агрессивное вождение .....	22
Отвлеченное вождение .....	23
Сонное вождение .....	23
Вождение в нетрезвом виде .....	23
Транспортные аварии .....	24
Оленьи опасности .....	24
Остановки движения .....	25

## Раздел 4 – Ремни безопасности, подушки безопасности и

### детские кресла безопасности

Ремень безопасности .....	25
Воздушные мешки .....	26
Детские автокресла .....	26

## Раздел 5 – Штрафы

Приостановление действия лицензии .....	27
Отзыв лицензии .....	27
Приостановка и отмена в связи с вынесением обвинительного приговора .....	27
Прочие требования Департамента транспортных средств, приостановка и аннулирование .....	28
Программа улучшения драйверов .....	28
Программа медицинского освидетельствования.....	28
Программа страхового мониторинга.....	29
Отстранение от должности за несоблюдение требований, связанных с выплатой алиментов .....	29
Алкоголь и закон.....	29
Приостановка действия административной лицензии.....	29
Открытые емкости с алкоголем в транспортных средствах .....	29
Перевозка детей в состоянии алкогольного опьянения алкоголь/наркотики .....	29
Наложение ареста на транспортное средство .....	29
Реституция .....	29
Нарушения и наказания, связанные с алкоголем с участием лиц моложе 21 года .....	30

## Раздел 6 – Типы лицензий

Разрешение учащегося .....	31
Водительские права .....	31
Коммерческое водительское удостоверение .....	31
Водительское удостоверение школьного автобуса .....	31
Учебное удостоверение мотоциклиста .....	32
Водительское удостоверение мотоцикла .....	32
Международное водительское удостоверение .....	32

## Раздел 7 – Другая важная информация

Получение лицензии по почте .....	33
Изменения адреса .....	33
Новое в Вирджинии.....	33
Титулы, регистрации, номерные знаки, отличительные знаки.....	33
Проверки безопасности .....	33
Проверки безопасности шин .....	33
Требования к страховке .....	34
Подача заявки на регистрацию для голосования .....	34
Донорство органов, глаз и тканей.....	34

## Раздел 8 – Образец экзамена по знаниям

Образец экзамена .....	35
------------------------	----



## Секция 1:

Тестирование



### В этом разделе вы узнаете о:

Экзамен, состоящий из двух частей Тест на

навыки дорожного движения

Проверка зрения

Стандарты зрения

### Тесты будут включать

проверка зрения и может

включает экзамен, состоящий из двух частей, и тест на дорожные навыки.

Представитель DMV сообщит вам, какие анализы вам необходимо сдать.

### Экзамен знаний из двух частей

Вам нужно будет сдать экзамен по проверке знаний, если у вас нет действующих водительских прав другого штата США, Канады, Германии, Франции или Республики Корея. Экзамен, состоящий из двух частей, проводится на компьютере и проверяет ваши знания о дорожных знаках, правилах дорожного движения и безопасном вождении. Экзаменационные вопросы взяты из информации, содержащейся в данном руководстве. Вы должны правильно ответить на все десять вопросов о дорожных знаках в первой части экзамена, прежде чем вы сможете сдать вторую часть экзамена. Вторая часть проверяет ваши общие знания с помощью вопросов с несколькими вариантами ответов. Вы должны правильно ответить как минимум на 80 процентов этих вопросов, чтобы пройти вторую часть.

Если вы не сдали экзамен и вам еще не исполнилось 18 лет, по закону вы должны подождать полных 15 дней, прежде чем сможете пересдать экзамен. Например, если вы провалите экзамен 1 января, самое раннее время, когда вы сможете снова сдать экзамен, — 17 января.

Экзамен можно сдавать только один раз в рабочий день. Доступна аудиоверсия экзамена, и экзамен проводится на многих языках и на американском языке жестов. Поэтому переводчики не могут быть использованы для тестов на предлагаемых языках.

Если вы трижды провалите экзамен по знаниям, вы не сможете сдать его в четвертый раз, пока не завершите и не сдадите классный компонент обучения вождению.

У вас может быть возможность пройти 8-часовой курс, основанный на Руководстве по вождению штата Вирджиния и одобренный DMV исключительно для удовлетворения требования о трехкратной ошибке. Этот курс доступен в школе подготовки водителей и онлайн. Пожалуйста, ознакомьтесь с требованиями ниже в зависимости от вашего возраста.

Клиенты в возрасте 18 лет и старше могут пройти курс, основанный на Руководстве по вождению штата Вирджиния. Дата завершения курса обучения вождению должна быть позже даты, когда вы провалили экзамен по проверке знаний в третий раз. Когда вы успешно завершите курс и предоставите DMV сертификат об окончании, вы сможете снова сдать экзамен по проверке знаний.

Клиенты моложе 18 лет могут пройти курс на основе Руководства для водителей штата Вирджиния, если они ранее прошли курс обучения вождению в классе. Прежде чем вы сможете пройти этот курс, вы должны представить свой сертификат об окончании аудиторного компонента обучения вождению в школу подготовки водителей, которая будет проводить курс обучения вождению. Дата завершения курса обучения вождению должна быть позже даты, когда вы провалили экзамен по проверке знаний в третий раз. Когда вы успешно завершите курс и предоставите DMV сертификат об окончании, вы сможете снова сдать экзамен по проверке знаний.

### При тестировании нельзя:

- получить помощь во время сдачи экзамена
- помочь
- другому человеку, сдающему экзамен
- попытаться получить тестовые вопросы или ответы до экзамена
- передать экзаменационные вопросы или ответы другому человеку
- использовать мобильный телефон во время экзамена

Образец экзамена по знаниям находится в разделе 8 данного руководства и на сайте [www.dmvNOW.com](http://www.dmvNOW.com).

### Услуги для инвалидов

Клиенты с особыми потребностями или которым требуется особая помощь при подаче заявлений или тестировании, должны сообщить об этом сотруднику DMV в любом отделении DMV.

## Тест на дорожные навыки

Вам нужно будет пройти тест на навыки вождения, если у вас нет действующих водительских прав, выданных в другом штате США, Канаде, Германии, Франции, Республике Корея или Тайване. Вы должны предоставить транспортное средство для проверки навыков вождения (нельзя взять автомобиль). Транспортное средство должно иметь действующую наклейку о проверке безопасности, номерные знаки, регистрационную карточку и наклейки, исправные тормоза, ремни безопасности, звуковой сигнал, фары, указатели поворота, зеркала и спидометр.

Чтобы пройти тест на навыки вождения, экзаменатор DMV потребует от вас:

представить приемлемое свидетельство об окончании водительского образования, или

заполните контрольный список управления автомобилем (форма DMV CSMA 19, доступная на сайте [www.dmvNOW.com](http://www.dmvNOW.com) или в любом офисе DMV), в котором описаны конкретные задачи вождения, которые вас могут попросить выполнить во время прохождения теста на навыки вождения. Лицензированный водитель должен будет подтвердить в форме, что он / она был с вами, пока вы практиковались в вождении, и что вы выполнили все требования для владельцев водительских прав во время управления автомобилем.

Для заявителей младше 18 лет тест на знание правил дорожного движения проводится в рамках курса обучения вождению в государственной, частной или коммерческой автошколе. Если вы обучаетесь на дому, обратитесь к Информационному бюллетеню по обучению водителей на дому (HS 3) для получения дополнительной информации о сдаче теста на навыки вождения.

Кандидаты в возрасте 18 лет и старше должны иметь водительское удостоверение в течение 60 дней до первой проверки навыков вождения или пройти курс обучения вождению в школе обучения вождению, одобренной DMV или Департаментом образования. Для заявителей, решивших получить водительское образование, экзамен по вождению будет проводиться школой подготовки водителей. Для тех, кто решит иметь разрешение на обучение в течение 60 дней, сотрудник DMV проведет тест на навыки вождения. Тест можно сдать только один раз в рабочий день. Если вы провалите тест на дорожные навыки, вам придется подождать два дня, чтобы сдать его снова. Если вы трижды провалите тест на вождение в DMV, вы не сможете сдать его в четвертый раз, пока не пройдете и не сдадите часть обучения вождению в автошколе, одобренной DMV или Департаментом образования. Дата завершения части, касающейся автомобиля, должна быть позже даты, когда вы провалили тест на навыки вождения в третий раз. После того, как вы успешно завершите часть, касающуюся автомобиля, и предоставите DMV свой сертификат об окончании, вы можете снова пройти тест на навыки вождения.

## Проверка зрения

Чтобы проверить ваше зрение, сотрудник DMV попросит вас заглянуть в машину и прочитать ряд букв или цифр. Проверка зрения не является медицинским осмотром. Скрининг показывает, соответствует ли ваше зрение стандартам Вирджинии для безопасного вождения. Если вы не пройдете проверку зрения, вас могут попросить посетить офтальмолога.

Если вам нужно носить очки или контактные линзы, чтобы пройти проверку зрения, вы должны носить их, когда садитесь за руль. Ваша лицензия будет отображать С для этого ограничения. Чтобы снять это ограничение после лазерной операции по коррекции зрения, вы должны посетить центр обслуживания клиентов DMV и пройти проверку зрения без очков или контактных линз или представить отчет о проверке зрения (MED 4).

## Стандарты зрения

**Водительское удостоверение – без ограничений**

20/40 или лучше зрение в одном или обоих глазах, и

110 градусов или лучше, горизонтальное зрение одним или обоими глазами или сопоставимое измерение, показывающее поле зрения в пределах этого диапазона.

## Вождение – только в светлое время суток

20/70 или лучше зрение в одном или обоих глазах, и

70 градусов или лучше, горизонтальное зрение. Если у вас есть зрение только одним глазом, вы должны иметь горизонтальное зрение не менее 30 градусов или лучше, когда смотрите на нос, и 40 градусов или лучше, когда смотрите на висок, или сопоставимое измерение, которое показывает поле зрения в этом диапазоне.

Ограниченная лицензия на вождение только в дневное время позволяет вам управлять автомобилем только в течение периода времени, начинающегося через полчаса после восхода солнца и заканчивающегося за полчаса до заката.

**Биоптические телескопические линзы:** Если вы носите биооптические телескопические линзы, ознакомьтесь с публикацией DMV «Информация о водительских правах для владельцев биооптических телескопических линз» (MED 44), доступной на сайте [www.dmvNOW.com](http://www.dmvNOW.com), или свяжитесь с DMV по телефону (804) 497-7100.

## Раздел 2: Сигналы, знаки и Дорожная разметка



### В этом разделе вы узнаете о:

Сигналы светофора

Знаки дорожного движения

Разметка тротуара

Окрашенные бордюры

## Сигналы светофора, знаки и разметка тротуара

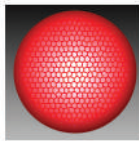
используются для управления дорожным движением, чтобы обеспечить плавный, упорядоченный поток трафика. Важно понимать и соблюдать их. Незаконно избегать этих органов управления движением, проезжая через парковку или поле.

Подчиняйтесь всем знакам и сигналам, если только они не направлены сотрудником полиции; всегда следуйте указаниям офицера.

### Сигналы светофора

Сигналы светофора распространяются на водителей, мотоциклистов, велосипедистов, водителей мопедов и пешеходов.

**Красный свет:** На красный свет полностью остановитесь у стоп-линии или, если стоп-линии нет, перед въездом на перекресток или перед пешеходным переходом. Оставайтесь на месте, пока горит красный сигнал, если повороты не разрешены.



**Правый поворот на красный:** Вы можете повернуть направо, пока на светофоре горит красный свет. Перед поворотом необходимо полностью остановиться. Смотрите в обе стороны и уступайте дорогу пешеходам и другим транспортным средствам. Обязательно проверьте наличие менее заметных транспортных средств, таких как мотоциклы, велосипеды и мопеды.

**Вы не можете превратить** направо на красный, если на перекрестке размещены знаки «Поворот на красный запрещен» или если отображается красная стрелка, указывающая направо.

**Левый поворот на красный:** Вы можете повернуть налево на красный свет, если вы находитесь на улице с односторонним движением, и повернуть налево на другую улицу с односторонним движением, когда на светофоре горит красный свет. Перед поворотом необходимо полностью остановиться. Смотрите в обе стороны и уступайте дорогу пешеходам и другим транспортным средствам. Обязательно проверьте наличие менее заметных транспортных средств, таких как мотоциклы, велосипеды и мопеды. **Вы не можете повернуть налево** на красный, если на перекрестке вывешены знаки «Поворот на красный запрещен» или если отображается красная стрелка, указывающая налево.

**Красная стрелка:** Красная стрелка означает, что вы должны остановиться, если собираетесь двигаться в направлении, указанном стрелкой. Вы не можете двигаться в направлении стрелки, пока красный отображается стрелка, если только на перекрестке не размещены знаки с надписью «Направо по красной стрелке после остановки» или «Налево по красной стрелке после остановки». Закон Вирджинии запрещает повороты направо и налево при красных огнях.



Примечание. Если вы путешествуете в другом штате, убедитесь, что вы знаете его законы о поворотах направо и налево при красных и красных огнях со стрелками.

**Мигающий красный свет:** На мигающий красный сигнал светофора полностью остановиться и уступить дорогу встречным транспортным средствам и пешеходам. Вы можете идти, когда путь свободен. На железнодорожном переезде вы должны полностью остановиться, даже если не видите поезда.



**Мигающая красная стрелка:** При мигающей красной стрелке полностью остановиться, уступить дорогу транспортным средствам, идущим со встречного направления, и пешеходам на перекрестке, а затем двигаться в направлении стрелки, когда путь свободен.

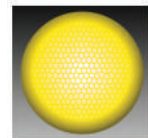
**Желтый свет или стрелка:** Желтый свет или стрелка предупреждают о том, что свет вот-вот изменится.

Если вы не въехали на перекресток,

остановитесь; или, если останавливаться

небезопасно, осторожно пройти через него. Если

вы уже на перекрестке, пройдите его осторожно. Не ускоряйтесь, чтобы победить свет.

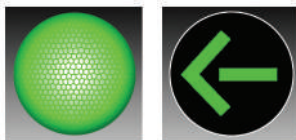


**Мигающий желтый свет:** Мигающий желтый свет означает снижение скорости и осторожность. Мигающие желтые огни находятся в местах с более опасными условиями, чем обычно.



**Мигающая желтая стрелка:** При мигающей желтой стрелке можно повернуть в направлении стрелки, если путь свободен. Уступайте дорогу транспортным средствам, движущимся со встречного направления, и пешеходам на перекрестке. Обязательно проверьте наличие менее заметных транспортных средств, таких как мотоциклы, велосипеды и мопеды. Если сигнал светофора меняет цвет с красной на мигающую желтую стрелку, когда пешеход находится на перекрестке, позвольте пешеходу перейти улицу, прежде чем повернуть.

**Зеленый свет или стрелка:** На зеленый свет можно идти, если дорога свободна. На зеленую стрелку вы можете идти в направлении стрелки, если путь свободен. Если ты поворачиваешь без зеленой стрелки, вы должны уступить дорогу встречным транспортным средствам и пешеходам на перекрестке.



Обязательно проверьте на менее заметные транспортные средства, такие как мотоциклы, велосипеды и мопеды. Если сигнал светофора меняет цвет с красного на зеленый, когда пешеход находится на улице, дайте пешеходу перейти улицу, прежде чем повернуть.

**Сигналы выхода из строя:** Когда светофоры не работают из-за отключения электроэнергии или другой проблемы и не горят никакие огни, вы должны остановиться, проезжая перекресток, как если бы это была полная остановка. Это не применяется, если сотрудник правоохранительных органов или другое уполномоченное лицо регулирует движение на перекрестке или если используются переносные знаки остановки.

**Сигналы использования полосы движения** указать полосы, по которым можно и нельзя ехать в разное время суток.

**Красный X:** Никогда не двигайтесь по полосе, отмеченной красным знаком X.



**Желтый X или желтая диагональная стрелка вниз:** Эти сигналы означают, что вы должны как можно скорее покинуть полосу движения.



**Зеленая стрелка:** Вам разрешено двигаться по полосе, отмеченной зеленой стрелкой.

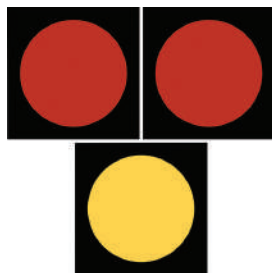


**Стрелка левого поворота:** Вам разрешено въезжать на полосу с односторонним движением или двустороннюю стрелку только для поворота в направлении стрелки.



### Пешеходные гибридные маяки

**(ПГБ):** РНВ появляются на перекрестках без светофоров и предупреждают водителей, когда пешеходы приближаются. Пешеходный переход. Один желтый свет внизу мигает, когда пешеход активирует РНВ. Затем загорается желтый свет, предупреждая водителей о необходимости остановиться. Затем два верхних красных индикатора на РНВ горят постоянно, а на пешеходном переходе появляется сигнал пешехода, и водители должны остановиться. Наконец, в то время как сигнал ходьбы считается вниз для пешеходов, два красных огня РНВ попеременно мигают, сообщая водителю, что, если пешеходный переход теперь свободен, они могут двигаться с осторожностью.



### Знаки дорожного движения

#### Цвет и форма дорожного знака

общается важная информация о сообщении знака. В условиях плохой видимости, например, в густом тумане, вы можете различить только форму знака. Когда вы приближаетесь к знаку и все еще находитесь на расстоянии, вы можете увидеть цвет задолго до того, как сможете прочитать сообщение или увидеть символ, что дает вам некоторую предварительную информацию.

#### Цвета знака

Цвета знака помогают понять, каково намерение знака.

Красный, используемый с белым, означает «стоп», «уступи», «не делай» и «нет». Знаки «Стоп», «Уступи дорогу», «Не въезжайте» или «Неправильный путь», кружок и косая черта на знаке «Нет поворота» и ограничения на знаке парковки являются примерами.

Черный, используемый с белым, передает нормативную информацию. Ограничение скорости, не проезжать, не поворачивать - это примеры, когда операция регулируется законом, и был бы найден черно-белый знак.

Желтый, используемый с черным, передает предупреждение. Кривая впереди, остановка впереди, зазоры над головой, скользко во влажном состоянии — все это примеры. Специализированный класс предупреждающих знаков использует яркий желто-зеленый цвет с черным, чтобы сообщить о школьной зоне, пешеходных и / или велосипедных движениях.

Зеленые и белые, сине-белые и коричневые и белые знаки используются для предоставления полезной информации. Зеленый знак используется для предоставления информации о пунктах назначения, а синий знак используется для информирования об услугах для автомобилистов. Коричневый знак используется для обозначения исторических или культурных достопримечательностей, которые могут существовать в этом районе.

Оранжевые и черные, а также розовые и черные знаки используются для информирования и предупреждения в районах строительства (оранжевые) и аварийных ситуаций (розовые). Они используются с черно-белыми знаками, которые передают правила, которые могут существовать только из-за строительных работ или инцидента.

#### Формы знаков

**Октагон (Стоп):** Эта восьмигранная форма всегда означает остановку. Вы должны полностью остановиться у знака, стоп-линии, пешеходного перехода или бордюра. Подождите любого



транспортное средство или пешеход, чтобы расчистить дорогу. На некоторых перекрестках вы найдете знак под знаком остановки, который гласит: «Везде» или «4 пути». На этих перекрестках все транспортные средства на всех дорогах, ведущих к перекрестку, должны остановиться. Если вы подъезжаете к перекрестку одновременно с другими транспортными средствами, водитель слева должен уступить место водителю справа.

**Треугольник (Доходность):** Вы должны притормозить, подходя к перекрестку. Будьте готовы остановиться. Прежде чем продолжить, пропустите все транспортные средства, пешеходов или велосипедистов.



**Прямоугольник (нормативный или направляющий):** Вертикальные знаки обычно дают инструкции или сообщают вам закон. Горизонтальные знаки могут давать указания или информацию.



**Алмаз (предупреждение):** Эти знаки предупреждают вас об особых условиях или опасностях впереди. Сбавьте скорость и ведите машину осторожно. Будьте готовы остановиться.



**Пентагон (Школьная зона/Школьный перекресток):** Эта пятисторонняя форма отмечает школьные зоны и предупреждает вас о школьных переходах. Два знака могут использоваться вместе, чтобы показать фактическое местоположение пешеходного перехода.



**Нормативные знаки** информировать вас о законе; вы должны подчиняться их указаниям. Помните, что красный круг с кривой чертой означает НЕТ — символ внутри круга говорит вам, что запрещено.



**Ограничение скорости:** Эти знаки сообщают вам максимальную разрешенную скорость, с которой вы можете двигаться по дороге, на которой размещен знак, при хороших погодных условиях. Некоторые дороги имеют электронные знаки ограничения скорости, которые меняются в зависимости от погодных условий или условий движения. Во время дождя, снега и гололеда вы можете получить штраф за превышение скорости для данных условий, даже если вы едете со скоростью, указанной в объявлении, или ниже ее.



**Не входить - неправильный путь:** Эти знаки означают, что вы не можете двигаться в этом направлении. Если вы проедете мимо этих признаки того, что вы движетесь в неправильном направлении и можете попасть в лобовое столкновение с движущимися в вашем направлении транспортными средствами. Осторожно повернуться.



**Одностороннее движение:** Движение транспорта только в направлении стрелки.



**Нет левого поворота:** Повороты налево запрещены законом. В Вирджинии развороты считаются двумя левыми поворотами и являются незаконными, если вывешен этот знак.



**Нет правого поворота:** Правые повороты незаконны. Не поворачивайте направо, когда увидите этот знак.



**Нет разворота:** Развороты незаконны. Не делайте разворот, когда увидите этот знак.



**Поворот на красный запрещен:** Нельзя включать красный свет. Подождите, пока сигнал не станет зеленым.



**Обгон запрещен:** Этот знак отмечает начало запретной зоны. Вы не можете обгонять машины впереди вас на своей полосе, даже если дорога свободна.



**Поворачивающие налево обязаны уступить на зеленый:** Этот знак используется со светофором. Он сообщает вам, что транспорт, поворачивающий налево на зеленый свет, не имеет преимущественного права проезда и должен уступить транспортному средству, идущему в другом направлении. Остановитесь и посмотрите на встречный транспорт, затем действуйте с осторожностью.



**Держитесь правой стороны:** Впереди островок безопасности, разделительная полоса или барьер. Держитесь стороны, указанной стрелкой.



**Контроль использования полосы движения:** Эти знаки используются там, где требуются повороты или когда разрешены специальные повороты для определенных полос движения. Движение по полосе должно поворачиваться в направлении, указанном стрелкой.



**Автомобиль с высокой вместимостью:** Эти знаки обозначают полосы, зарезервированные для автобусов и транспортных средств с водителем и одним или несколькими пассажирами, как указано на знаке.



**Парковка для инвалидов:** Парковочные места, отмеченные этими знаками, предназначены для людей с ограниченными возможностями парковки.





**Предупреждающие знаки** предупредят вас о возможных опасностях впереди.

Притормозите и следите за другой дорожной разметкой, знаками, сигналами или рабочими зонами, которые могут последовать за вами.

**Консультативная скорость:** Этот знак указывает максимальную безопасную скорость для съезда с шоссе.



**Впереди сниженный предел скорости:**

Приготовьтесь снизить скорость; впереди меняется ограничение скорости.



**Стоп вперед/уступка впереди:** Впереди знак «стоп» или «уступи дорогу».

Притормози и будь готов остановиться.



**Впереди светофорное регулирование:** Сигналы светофора впереди. Притормози и будь готов остановиться.



**Непроходная зона:** Этот знак отмечает начало запретной зоны. Вы не можете обгонять машины впереди вас на своей полосе, даже если дорога свободна.



**Объединить:** Две полосы движения, движущиеся в одном направлении, вот-вот станут одной. Водители обеих полос несут ответственность за безопасное слияние.



**Уменьшение дорожки:** Правая полоса скоро закончится. Водители в правой полосе должны перестроиться в левую, когда освободится место. Водители в левой полосе должны позволять другим транспортным средствам плавно сливаться.



**Разделенное шоссе начинается:** Шоссе впереди разделено на две отдельные проезжие части

медиана или разделитель, и каждая проезжая часть является односторонней. Держитесь правой стороны.



**Разделенные концы шоссе:** У шоссе впереди больше нет разделителя или разделителя. Движение идет в обоих направлениях. Держитесь правой стороны.



**Скользко когда сыро:** Когда асфальт мокрый, снизьте скорость. Не тормозите резко и не меняйте направление резко. Увеличивайте дистанцию между своим автомобилем и впереди идущим.



**Знак низкого зазора:** Эстакада впереди имеет низкий просвет. Не продолжайте движение, если ваш автомобиль выше, чем высота, указанная на знаке.



**Холм:** Впереди крутой подъем. Проверьте свои тормоза.



**Олений переход:** Олени пересекают проезжую часть в этом районе. Притормози, будь начеку и будь готов остановиться.



**Багги, запряженные лошадьми:** Регулярно путешествуйте по этому району. Притормози и не используй гудок. Закон штата требует, чтобы автомобилисты проезжали с расстоянием не менее трех футов, когда дорога свободна.



**Тракторы и сельскохозяйственная техника:** Регулярно путешествуйте по этому району. Будьте готовы замедлиться или остановиться. Проходите только тогда, когда путь свободен.



**Пешеходный переход:** Следите за людьми, выходящим на пешеходный переход или пересекающими ваш путь. Притормози и будь готов остановиться. Второй знак со стрелкой может указывать фактическое расположение пешеходного перехода.



**Велосипедный переход/велодорожка:** Велосипеды регулярно пересекают или едут рядом с транспортным потоком в этом районе. Водите с осторожностью. Второй знак со стрелкой может указывать фактическое местоположение велосипедного перехода.



**Школьная зона/пересечение школы:** Остерегайтесь детей, переходящих улицу или играющих. Будьте готовы замедлиться или остановиться. Соблюдайте ограничения скорости и сигналы от любых охранников на переходе. Второй знак со стрелкой может указывать фактическое расположение тротуара.



**Открытые суставы:** Замедлять. Открытые стыки на мостах или пандусах могут привести к тому, что мотоциклист потеряет контроль над мотоциклом.



**Компенсаторы:**Этот знак используется, когда стык поперек полосы движения создает неровность или является достаточно широким, чтобы вызвать потерю сцепления с дорогой, влажная погода.



**Перекрестки:**Впереди перекресток. Будьте внимательны к транспортным средствам, въезжающим на дорогу, по которой вы едете.



**Y-перекресток:**Вы должны нести либо направо, либо налево вперед.



**T-образный перекресток:**Дорога, по которой вы едете, заканчивается впереди знаком остановки. Вы должны повернуть направо или налево, уступив дорогу встречному транспорту и пешеходам.



**Карусель:**Эти знаки указывают на то, что впереди круговой перекресток с островом в центре. Эти перекрестки, также называемые транспортными развязками, могут иметь одну или несколько полос движения. Въезжающий в поток должен уступать дорогу транспорту, уже находящемуся на круге, и двигаться против часовой стрелки.



**Правый поворот – боковая дорога:**Дорога впереди поворачивает направо, а боковая дорога присоединяется слева к повороту. Будьте внимательны к транспортным средствам, въезжающим на проезжую часть, по которой вы едете.



**Крутой поворот направо:**Притормозите и будьте готовы к резкому повороту направо впереди.



**Резкие правые и левые повороты:**Притормозите и будьте готовы к тому, что дорога впереди резко повернет направо, а затем налево.



**Правая и левая кривые:**Дорога впереди поворачивает направо, затем налево. Замедлять.



**Правая кривая с индикатором безопасной скорости:** Дорога впереди поворачивает направо. Снижьте скорость до указанной безопасной.



**Извилистая дорога:**Дорога впереди извивается серией поворотов или поворотов. На всех поворотах снижайте скорость для лучшего контроля.



**Низкоуровневый железнодорожный переезд:**Крутой склон, где железнодорожные пути пересекают дорогу, может привести к тому, что днище низких транспортных средств будет зацепляться за рельсы или тянуться по ним.



**Железнодорожный переезд:**Перед железнодорожным переездом устанавливаются предупреждающие знаки. Эти знаки предупреждают вас смотреть, слушать, снижать скорость и быть готовыми к остановке поездов или любых транспортных средств, следующих по рельсам.



**Железнодорожный Кроссбак:**Этот знак предупреждает о железнодорожном переезде. Смотрите, слушайте, притормозите и будьте готовы остановиться перед поездом или любым транспортным средством, передвигающимся по рельсам. Поезда могут приближаться с любого направления. Если имеется более одного пути, поезда могут приближаться с любого направления по любому пути.



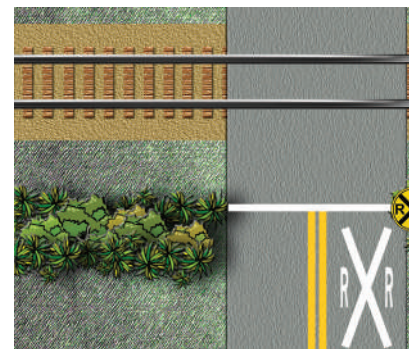
**Железнодорожный кроссбак и мигающие огни:** Мигающие огни могут использоваться со знаками кроссбака. Всегда останавливайтесь, когда свет начинает мигать, и будьте готовы к приближающимся поездам. Не продолжайте движение, пока все поезда или любые другие транспортные средства, использующие рельсы, не проедут, пути не будут свободны, а огни перестанут мигать. Будьте особенно внимательны на многопутных переездах, потому что второй поезд может приближаться с противоположной стороны.



**Кроссбак, мигающие огни и ворота:**Ворота используются с мигающими световыми сигналами на некоторых переходах. Остановитесь, когда огни начнут мигать и до того, как ворота опустятся. Оставайтесь на месте, пока ворота не поднимутся и не погаснет свет. мигает. Не пытайтесь объехать опущенные ворота.



Разметка тротуара, состоящий из X и RR, может быть нарисован на тротуаре при подходе к некоторым переездам. Когда приближающаяся железная дорога следы, будьте начеку. Поезда могут подойти к пересечению в любое время и с любого направления.



Если вы не можете очистить дорожки полностью, никогда не начинайте движение по дорожкам. Прежде чем продолжить, убедитесь, что на другой стороне пути есть место для вашего автомобиля.

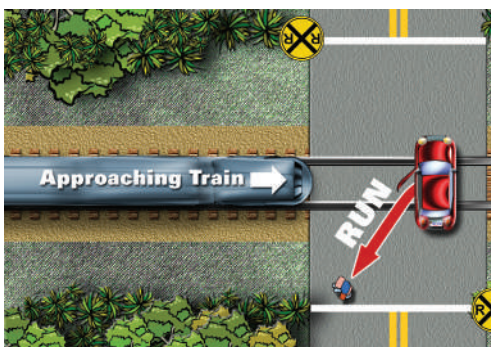
**Примечание.** Школьные автобусы всегда должны останавливаться на железнодорожных переездах, даже если свет не мигает.

Если на железнодорожном переезде возникла опасная ситуация, позвоните по номеру, указанному на знаке экстренной помощи.

Это позволит железнодорожной компании остановить или изменить маршрут приближающегося железнодорожного движения до тех пор, пока опасность не будет устранена. Обязательно укажите номер вывешенного перехода, чтобы можно было правильно определить опасность.



Если ваша машина киоски на треки, не стесняйтесь. Получить из машины сразу и бежать по диагонали подальше от треки в Направление приближающийся тренироваться.



**В рабочей зоне,** жизнь дорожных рабочих зависит от таких водителей, как вы, которые соблюдают установленные ограничения скорости и избегают отвлекающих факторов. Если вас признают виновным в превышении скорости в рабочей зоне шоссе, вас могут оштрафовать на сумму до 500 долларов. Если вас признают виновным в использовании портативного устройства связи в рабочей зоне на шоссе, вы будете оштрафованы на 250 долларов. Помните, что оранжевый цвет обозначает рабочую зону и означает, что нужно притормозить и быть начеку.

**Неровная дорога, неровности или неровности:** Эти знаки используются при определенных дорожных условиях, таких как рыхлый гравий или дорожное строительство.

воздействовать на проезжую часть поверхность и создать потенциально сложное условия для автомобилисты, особенно мотоциклисты.



**Впереди дорожное строительство - объезд:** Эти знаки указывают на изменение схемы движения или маршрута впереди. Замедлять. Впереди необычные или потенциально опасные условия.



**Мигающие стрелки:** Большие мигающие таблички со стрелками или мигающие таблички с сообщениями в рабочих зонах заставляют водителей двигаться по другим полосам движения и информируют их о том, что часть дороги впереди закрыта.



**Флаггеры:** Флаггеры - это дорожные рабочие, которые обычно носят оранжевые или желтые жилеты, желто-зеленые рубашки или куртки. Они используют манипуляторы «СТОП/МЕДЛЕННО» или красные флажки, чтобы остановить или направить движение через рабочую зону, а также разрешить другим рабочим или строительным машинам перейти дорогу.



**Контроль скорости фото:** Этот знак указывает на то, что за превышение скорости в рабочей зоне действует автоматизированное правоприменение фото. Всегда соблюдайте установленное ограничение скорости в рабочей зоне.



**Устройства контроля трафика:** Баррикады, вертикальные знаки, бетонные ограждения, барабаны и конусы являются наиболее распространенными устройствами, используемыми для безопасного направления водителей через рабочие зоны. При движении рядом с устройствами держите автомобиль посередине полосы движения и соблюдайте установленное ограничение скорости. Покидая рабочую зону, оставайтесь на своей полосе и сохраняйте скорость. Не меняйте полосу движения, пока полностью не покинете рабочую зону.



**Доски сообщений:** Вы можете увидеть переносные или постоянные доски объявлений вдоль дорог. Они предоставляют информацию о дорожном движении, дороге, погоде или других опасных условиях. Всегда соблюдайте любые указания, опубликованные на этих досках объявлений. Для получения информации о состоянии дорог или строительстве дорог перед поездкой посетите сайты [www.virginiadot.org](http://www.virginiadot.org), [www.511virginia.org](http://www.511virginia.org) или позвоните по номеру 511.

**Впереди грохотзнаки** предупреждают автомобилистов о черных или оранжевых полосах, размещенных поперек полос движения перед рабочими зонами, включая сигнализатор или перекрытие полосы движения. Отбойные полосы следует медленно переезжать, а не сворачивать.



**Медленно движущиеся транспортные средства** едет со скоростью 25 миль в час или меньше, например, сельскохозяйственное оборудование, гужевого транспорт или транспортные средства для дорожных работ, должны иметь эти знаки при движении по дорогам общего пользования. Будьте готовы изменить скорость или положение, когда увидите транспортное средство с одним из этих знаков.



## Дорожная разметка

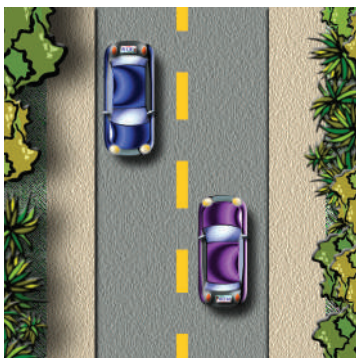
Дорожная разметка направляет и предупреждает водителей, а также регулирует движение. Отметины могут быть красными, желтыми или белыми. Их можно использовать по отдельности или в комбинациях. Каждый имеет разное значение.

**Красные отметины** обычно не используются; но некоторые сообщества используют красные бордюры, чтобы обозначить отсутствие парковочных зон.

**Красные отражатели** на тротуаре показывают зоны, в которые нельзя входить или использовать. Они располагаются на поверхности дороги таким образом, чтобы за ними наблюдали только транспортные средства, движущиеся в неправильном направлении.

**Желтые центральные линии** означают двустороннее движение, движущееся в противоположных направлениях.

**Сломанный желтый центр линии** означает, что обгон слева разрешен в любом направлении, когда путь вперед ясен.



**Ломаная желтая линия рядом со сплошной желтой линией** означает, что проход разрешен со стороны пунктирной линии, но не со стороны сплошной линии.

Транспортные средства со стороны сплошной желтой линии могут пересекать линию только для обгона пешеходов, велосипедисты и водители скутеров или скейтбордов, когда встречная полоса свободна и вы можете безопасно проехать.



**Двойные сплошные желтые линии** обозначают центр дороги и разделяют транспортные средства, движущиеся в двух разных направлениях. Проход запрещен в любом направлении. Вы не можете пересекать линии, если вы не поворачиваете налево или не обгоняете пешеходов, велосипедисты и водители скутеров или скейтбордов, когда встречная полоса свободна и вы можете безопасно проехать.



**Ломаные белые линии** отдельные полосы движения в одном направлении. Вы можете с осторожностью менять полосу движения.

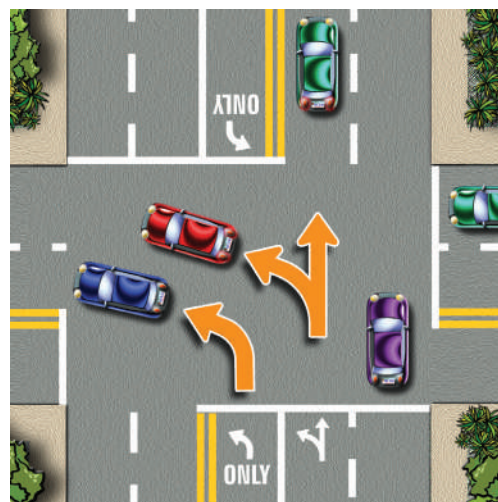


**Пунктирные белые линии** на самом деле маленькие прямоугольники в серии, где каждый близко расположен к следующему. Они используются для обозначения полосы движения на перекрестках и развязках, где в противном случае может возникнуть тенденция к отклонению от полосы движения или зоны предполагаемого использования. Часто они используются для направления двух полос движения через перекресток. Белые пунктирные линии также используются для обозначения открытия поворотной полосы на перекрестке и въезда/выезда на развязках.

Много двухполосных дорог в Вирджинии не имеют дорожной разметки для разделения дорожек. На немаркированной двухполосной дороге вы можете обгонять медленно движущееся транспортное средство с левой стороны, если нет знаков, запрещающих обгон. Убедитесь, что путь свободен.

**Сплошные белые линии** показывают поворотные полосы и препятствуют перестроениям вблизи перекрестков, развязок/въездов и выездов, а также в других местах, где перестроения могут быть опасными.

Сплошной белой линии также обозначают правый край тротуара. Используемые стрелки с белыми линиями указать, какие очередь может быть сделано из переулок. Стоп-линии, пешеходные переходы и парковочные места также отмечены по белым линиям.



**Белые стрелки дорожек изогнуты или прямые.** Если вы находитесь на полосе, отмеченной изогнутой стрелкой или изогнутой стрелкой и словом ТОЛЬКО, вы должны повернуть в направлении стрелки. Если ваша полоса отмечена как изогнутой, так и прямой стрелкой, вы можете повернуть или двигаться прямо.

**Двойные сплошные белые линии** отдельные полосы движения в одном направлении. Самый часто они используются для обозначения полосы специального использования из обычных полос, например, когда они используются для отделения полос для автомобилей с высокой посещаемостью от других полос скоростной автомагистрали. Вы не можете пересекать эти линии. Вы можете въезжать на полосу специального назначения только там, где это позволяют знаки и разметка.



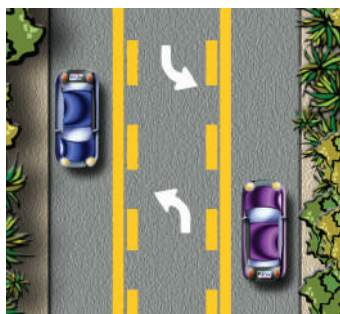
**Линия доходности** представляет собой линию треугольников, проходящую через проезжую часть, которую можно использовать со знаком уступки, чтобы указать точку, в которой вы должны уступить дорогу или остановиться, если это необходимо. Линию уступки часто можно увидеть на въезде на кольцевую развязку.



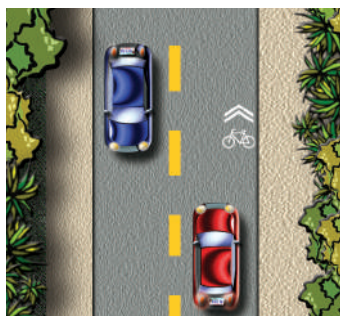
**На трехполосных дорогах** при движении транспорта в обоих направлениях дорожная разметка показывает, когда водители могут использовать центральную полосу для поворота налево или для обгона.

**Если центральная полоса отмечена одиночной прерывистой желтой линией с обеих сторон**, водители, движущиеся в любом направлении, могут использовать центральную полосу для обгона.

**Если обе стороны центральной полосы отмечены сплошной желтой линией и прерывистой желтой линией**, водители, движущиеся в любом направлении, могут использовать полосу для поворота налево. Однако они не могут двигаться дальше 150 футов по этой полосе.



**Общая разметка полосы движения**, или шарроу, состоит из символа велосипеда с двойным шевронной стрелкой над ним и используется на полосах движения, слишком узких, чтобы автомобили и велосипеды могли двигаться бок о бок. Шарроу уточняют, где велосипедистам рекомендуется ездить по полосе, и напоминают водителям о необходимости ожидать велосипедистов на дороге.



**Велосипедные дорожки** обозначены сплошной или пунктирной белой линией или зеленой разметкой тротуара, а также символом велосипедиста. Велосипедная дорожка предназначена для преимущественного использования велосипедистами. Водители не должны двигаться по велосипедной дорожке, за исключением случаев, когда необходимо повернуть налево или направо. Перед поворотом проверьте зеркала на наличие велосипедистов, которые могут находиться позади вас, и уступите дорогу велосипедистам на полосе движения.



**Коробки для велосипедов** окрашены на дороге в перекрестки. Они содержат белый велосипед символ. Велосипед коробки и велосипедные дорожки приближается и уходя



коробка может быть окрашена в зеленый цвет. Водители должны останавливаться на красный сигнал светофора за всеми велосипедными ящиками, а не внутри ящика. Велосипедисты будут въезжать в бокс перед водителями на перекрестке. На этих перекрестках поворот направо на красный запрещен. При повороте направо на зеленый свет водители должны подать сигнал и уступить дорогу велосипедистам справа.

**Полосы для транспортных средств с высокой посещаемостью (HOV)** отмечены на автомагистралях ромбом в центре полосы движения. Полосы для HOV также могут быть специальными полосами, разделенными барьером или сплошными двойными белыми линиями. В течение



периоды интенсивного движения, полосы HOV зарезервированы для автобусов, микроавтобусы, автобазы, другие места с высокой вместимостью транспортные средства, мотоциклы и некоторые транспортные средства, работающие на чистом специальном топливе. Дорожные знаки показывают минимальное количество пассажиров, которое должно перевозить транспортное средство (за исключением мотоциклов и автомобилей с чистым топливом), чтобы



используйте полосы для HOV и время, когда действуют ограничения HOV. Если полосы разделены шлагбаумом, они являются реверсивными. Это означает, что в определенное время суток трафик движется в одну сторону. В другое время суток движение движется в противоположном направлении. Маркировка в форме ромба также может указывать на то, что полоса зарезервирована для использования в качестве полосы для автобусов.

### Платные площади и перелуки

Все платные объекты в Вирджинии принимают оплату с использованием транспондеров. Транспондеры разрешить водителям оплатить электронным способом без



перестать платить наличными. если ты имеете транспондер, когда вы приближаетесь к платной площади, ищите и следуйте указателям с фиолетовым логотипом E-ZPass. Если у вас нет транспондера, приближаясь к пункту взимания платы, ищите и следуйте указателям на полосы только для наличных.

Притормаживайте при приближении к пунктам взимания платы. Будьте особенно осторожны, приближаясь, въезжая и покидая пункты взимания платы. Могут быть другие водители, меняющие полосу движения, и/или сотрудники платных дорог, пересекающие полосы.

На некоторых платных дорогах есть высокоскоростные полосы, зарезервированные для автомобилей с транспондерами E-ZPass. Не въезжайте на эти полосы, если у вас нет транспондера. Однако, если вы по ошибке въедете на одну из этих полос, не останавливайтесь. Остановка небезопасна и может привести к аварии сзади. Камеры фотографируют номерной знак автомобиля, и владельцу зарегистрированного транспортного средства будет выставлен счет за проезд.

**Окрашенный бордюр** означает, что вы должны соблюдать особые правила, чтобы припарковаться там. Проверьте с местностью для конкретных значений. Как правило, цвета на бордюре означают:

Белый — останавливайтесь только на время, достаточное для того, чтобы поднять или опустить <b>от пассажиров.</b>
Желтый — останавливайтесь только на время загрузки или разгрузки. Оставьте со своей машиной.
Красный — не останавливаться, не стоять и не парковаться.

**В этом разделе вы узнаете о:**

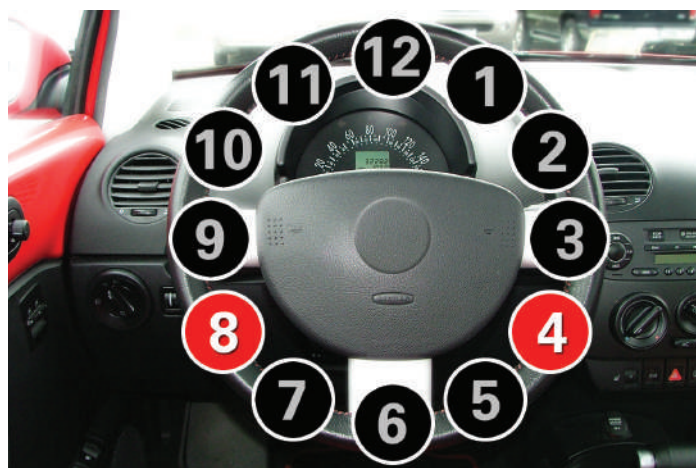
- Положение рук
- Ограничение скорости
- Остановка
- Уступка права проезда
- Смена полос
- Чрезмерная коррекция
- Превращение
- развороты
- Поворотники
- Поддержание космической подушки Поиск
- Слепые зоны
- Разделяя дорогу
- Поддержка
- Стоянка
- Видимость
- Огни
- Опасные условия
- Опасное поведение за рулем
- Дорожные аварии
- Опасности оленя
- Остановки движения



**Каждый раз** вы садитесь за руль, вы берете на себя ответственность за свои действия. Вы должны соблюдать правила дорожного движения Вирджинии и обеспечивать безопасность вас, ваших пассажиров и других автомобилистов, пешеходов и велосипедистов на дорогах.

## Положение рук

Сядьте прямо, но расслабленно и положите руки на руль. Если бы ваше рулевое колесо было часами, ваши стрелки должны были бы находиться в положениях «8 часов» и «4 часа». Держите руль пальцами и большими пальцами. Избегайте захвата его ладонями.



## Ограничение скорости

Ограничение скорости — это максимально разрешенная скорость, с которой вы можете двигаться по дороге в идеальных условиях. Вы можете ехать медленнее, чем установленное ограничение скорости, если вы не препятствуете нормальному движению транспорта, но ехать быстрее является незаконным. По закону вы должны ехать медленнее, если знаки указывают на ограничение скорости в школьной или рабочей зоне и/или если такие условия, как строительство дороги или плохая погода, делают указанную скорость небезопасной. Согласно закону Вирджинии, если вы едете на 20 или более миль в час (миль в час) выше ограничения скорости или более 85 миль в час, сотрудник правоохранительных органов может обвинить вас в безрассудном вождении, независимо от ограничения скорости. Это считается уголовным преступлением, если его признают виновным в неосторожном вождении. Суд может потребовать наложения штрафа, приостановить действие водительских прав и/или приговорить к тюремному заключению. Если нарушение привело к смерти, а лицензия оператора была приостановлена или отозвана на момент совершения правонарушения, это может считаться уголовным преступлением, которое влечет за собой более серьезные последствия. Вы подлежите дополнительному штрафу в размере 100 долларов, если вас признают виновным в вождении со скоростью от 81 до 85 миль в час в зоне 65 миль в час. В Вирджинии запрещено использовать радар-детекторы.

Если нет знака ограничения скорости, указывающего иное, максимальное ограничение скорости для легковых автомобилей и мотоциклов составляет 25 миль в час для школы, бизнеса и спальные районы; 35 миль в час для грунтовых дорог и 55 миль в час для всех остальных дорог. В некоторых школьных зонах может быть автоматизировано принудительное фотографирование, на что указывают таблички с сообщением «Speed Photo Enforced» или что-то подобное.



## Остановка

Вы всегда должны останавливать свой автомобиль:

- на всех знаках остановки, красных светофорах и мигающих красных сигналах при выезде на улицу или переходе тротуара с проезжей части, переулка, здания или парковки
- на железнодорожных переездах с мигающими сигналами при сигнале сигнализаторов, направляющих движение
- для пешеходов, пытающихся перейти улицу по пешеходному переходу
- по указанию сотрудника полиции. Если вы не подчинитесь сигналу сотрудника правоохранительных органов остановиться, а офицер начнет преследовать вас и будет убит непосредственно в результате преследования, вы будете признаны виновным в уголовном преступлении 4 класса.
- на месте аварии, в которой вы участвовали

При приближении к знаку «стоп» и движущейся впереди машине остановитесь у знака и продолжайте движение, когда путь будет свободен.

ЭС  
ОН



Вы должны остановиться перед остановившимися школьными автобусами с мигающими красными огнями и расширенным знаком остановки, когда вы **ПОДХОД С ЛЮБОЙ**

на шоссе, дороге или школьной дорожке. Остановитесь и оставайтесь на месте, пока все люди не услышат и автобус не с снова.

также должен остановиться, если погрузка или разгрузка пальцы и сигналы включены.



Вам не нужно останавливаться, если вы едете в противоположном направлении по проезжей части с разделительной полосой или барьером, разделяющим дорогу, а автобус находится на противоположной стороне. противоположная сторона медианы или барьера. Однако будьте готовы к неожиданным действиям лиц, выходящих из школьного автобуса.

## Тормозной путь

Три фактора определяют расстояние, необходимое для остановки вашего автомобиля: время восприятия, расстояние реакции и тормозной путь.

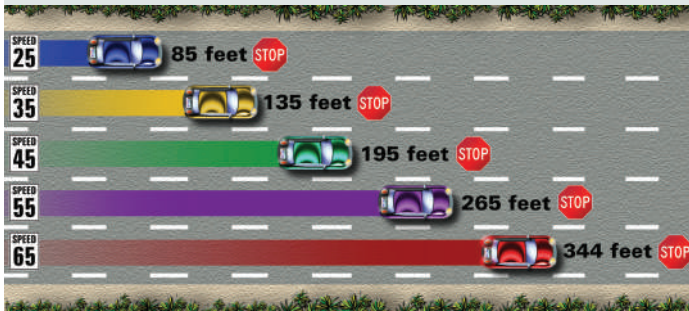
**Время восприятия:**Время, которое требуется вам, чтобы распознать опасность.

**Расстояние реакции:**Расстояние, которое проходит ваш автомобиль между моментом, когда вы распознаете проблему, и моментом, когда вы нажимаете на педаль тормоза.

**Тормозной путь:**Расстояние, которое проходит ваш автомобиль после того, как вы нажмете на педаль тормоза.

На время восприятия, расстояние реакции и тормозной путь влияют погода, видимость, а также ваше психическое и физическое состояние. На тормозной путь также влияет скорость вашего автомобиля, состояние тормозов и шин, а также состояние дорожного покрытия. Например, мокрый асфальт может удвоить тормозной путь.

### Средний тормозной путь на сухом ровном асфальте.



Источник: Кодекс штата Вирджиния, раздел 46.2-880.

#### Антиблокировочная система тормозов

Если в вашем автомобиле есть антиблокировочная система тормозов, убедитесь, что вы понимаете, как она работает. Ознакомьтесь с руководством по эксплуатации вашего автомобиля и попрактикуйтесь в торможении перед выездом на дорогу. Помните, никогда не прокачивайте антиблокировочную систему тормозов.

## Уступая право проезда

Выход также означает остановку, если вы не можете безопасно влиться в поток движения.

### Примеры уступки права проезда:

Если транспортные средства с разных направлений прибывают на перекресток в разное время, то транспортное средство, прибывшее первым, едет первым.

Когда транспортные средства с разных направлений одновременно подъезжают к перекрестку без знаков или сигналов, водитель слева должен пропустить водителя справа.

Если светофор на перекрестке не работает, все транспортные средства, приближающиеся к перекрестку, должны остановиться. Водитель слева должен уступить место водителю справа.

Водители, въезжающие на межштатную автомагистраль со въезда, должны уступать дорогу транспортным средствам, уже находящимся на шоссе.

Водители, въезжающие на любой перекресток или кольцевую развязку, должны уступить дорогу уже находящемуся на них движению.

При выезде на проезжую часть с частной дороги или подъездной дорожки вы должны остановиться и уступить дорогу всем транспортным средствам и пешеходам.

Вы должны уступать дорогу пешеходам или велосипедистам, которые переходят улицу в пределах четко обозначенного пешеходного перехода или на немаркированном перекрестке. Помните, что повороты на красный особенно опасны для пешеходов. Избегайте конфликтов с пешеходами и велосипедистами; разрешить им безопасно переходить улицу.

Вы должны уступить похоронной процессии. Не пересекайте похоронную процессию, не присоединяйтесь к ней и не мешайте ей. Головной автомобиль похоронной процессии, если его не сопровождает полицейский эскорт, должен подчиняться всем дорожным знакам и сигналам. Другие водители в процессии могут следовать осторожно, не останавливаясь, и могут использовать аварийные огни (мигалки), чтобы указать, что они находятся в процессии.

Вы должны уступать всем военным конвоям. Никогда не прорезайте и не присоединяйтесь к военной колонне.

## Уступка автомобилям с мигалками

Водители должны предпринимать определенные действия, когда они видят автомобили с мигающими или мигающими синими, красными, желтыми (желтыми) или белыми огнями на проезжей части.

#### Неподвижные (остановившиеся) транспортные средства

Приближаясь к стоящему на шоссе автомобилю скорой помощи или эвакуатору с мигалками, действуйте с осторожностью и, если это целесообразно, с учетом безопасности и условий движения, перестраивайтесь на полосу, не соседствующую с автомобилем. Если вы не можете безопасно перестроиться, снизьте скорость и действуйте с осторожностью. Нарушения могут привести к приостановке судом ваших водительских прав и штрафных баллов в вашем водительском стаже.

При обгоне стоящих транспортных средств в процессе сбора мусора на автомагистрали с не менее чем четырьмя полосами движения перестраивайтесь на полосу не рядом с транспортным средством, если вы можете безопасно перестроиться. Если вы едете по шоссе с менее чем четырьмя полосами движения или если вы не можете перестроиться, снизьте скорость до 10 миль в час ниже установленного ограничения скорости и проедьте как минимум в двух футах слева от автомобиля.

Проезжая мимо стоящего почтового транспортного средства, действуйте осторожно и поддерживайте безопасную для дорожных условий скорость.

Вы не можете парковаться в пределах 500 футов от места, где пожарные машины или оборудование останавливаются по сигналу тревоги.

#### Приближающиеся автомобили - в том же направлении

Никогда не следуйте за машиной скорой помощи ближе, чем на 500 футов, когда ее огни мигают.

Когда полиция, пожарные и спасательные машины или машины скорой помощи приближаются к вам сзади вашего автомобиля, используя сирену, мигалки или и то, и другое, вы должны немедленно уступить дорогу. Безопасно сверните на правый край дороги и остановитесь, пока не проедет машина скорой помощи.

#### Приближающиеся транспортные средства - противоположное направление

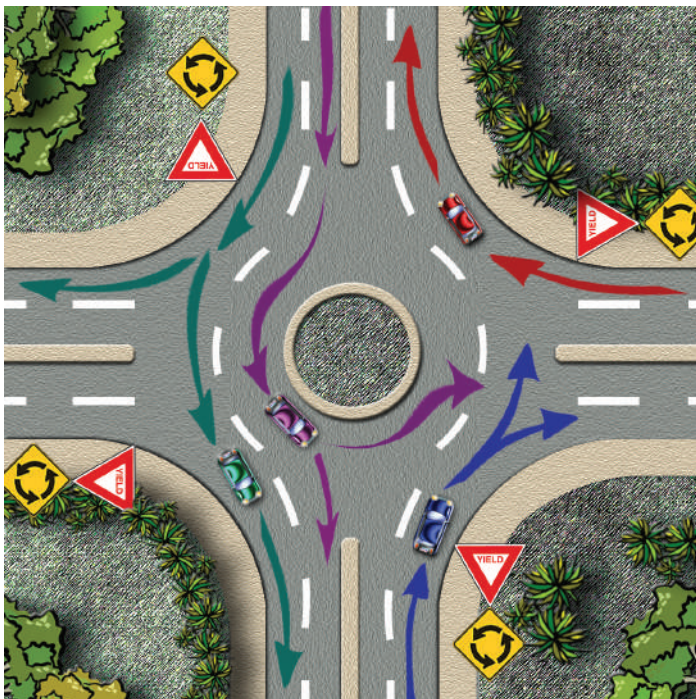
Когда машины скорой помощи приближаются к вам по встречной полосе на неразделенном шоссе, вы должны съехать к краю дороги и остановиться до тех пор, пока машина скорой помощи не проедет.

Эти требования не распространяются на рабочие зоны автомагистралей.



## Карусели

Круговые перекрестки представляют собой круговые перекрестки с островком в центре и имеют одну или несколько полос движения. Въезжающий транспорт должен уступать дорогу пешеходам и транспортным средствам, уже находящимся в кругу. Каждая приближающаяся дорога кольцевая развязка отмечена знаком уступки, а также может иметь разметку линии уступки на тротуаре. Водители должны быть внимательны и соблюдать знаки. После въезда на кольцевую развязку водители должны двигаться против часовой стрелки.



Подъезжая к кольцевой развязке, притормозите. Используйте сигналы поворота, чтобы указать, куда вы хотите ехать. Если вы планируете повернуть направо, держитесь правой стороны при въезде на кольцевую развязку. Если вы планируете ехать прямо, вы можете остаться в любой полосе (если это двухполосный круговой перекресток). Если вы планируете повернуть налево, держитесь левой стороны при въезде на кольцевую развязку.

Дополнительную информацию о безопасном движении по кольцевой развязке можно найти на веб-сайте Департамента транспорта штата Вирджиния по адресу <http://www.virginiadot.org/info/faq-roundabouts.asp>.

### Советы по безопасному вождению на кольцевой развязке:

Когда вы приближаетесь к кольцевой развязке, притормозите; ищите улицы и указатели направления. Это поможет вам узнать, какой выход выбрать. Эти знаки должны быть размещены вдоль обочины до того, как вы доберетесь до кольцевой развязки.

Когда вы подъедете к кольцевой развязке, уступайте дорогу пешеходам и велосипедистам. Вы также должны уступать дорогу транспортным средствам, уже находящимся на кольцевой развязке. Иногда ваша точка входа будет контролироваться знаком «стоп», «уступи дорогу» или сигналом светофора. Когда путь будет свободен, вы можете выехать на кольцевую развязку.

Находясь внутри кольцевой развязки, оставайтесь на своей полосе, пока не будете готовы выйти. Используйте правый сигнал поворота вашего автомобиля, чтобы водители вокруг вас знали, что вы хотите сделать.

Не меняйте полосу движения и не сворачивайте, не проверив транспортные средства, которые могут продолжать движение по кольцевой развязке в полосе рядом с вами или позади вас. Ожидайте, что транспортные средства окажутся в слепых зонах, которые вы не сможете увидеть в зеркалах заднего вида или боковых зеркалах. Быстро оглянитесь через плечо и проверьте, нет ли транспортных средств, которые могут находиться в вашей слепой зоне.

## Смена полос

Прежде чем сменить полосу движения, проверьте боковые зеркала и зеркала заднего вида на наличие транспорта, приближающегося к вам сзади. Затем используйте сигнал поворота, чтобы сообщить другим водителям, что вы планируете перестроиться. Проверьте других водителей, которые также могут двигаться по той же полосе. Непосредственно перед тем, как вы начнете двигаться в другую полосу, быстро оглянитесь через плечо и проверьте, нет ли транспортных средств, которые могут находиться в вашей слепой зоне.

Независимо от того, перестраиваетесь ли вы, проезжаете ли вы, въезжаете или съезжаете с шоссе, всегда используйте сигналы поворота и проверяйте движение сзади и по бокам. При движении по многополосному шоссе оставайтесь в правой полосе, если вы едете медленнее, чем транспорт вокруг вас. Левая полоса предназначена только для обгона.

### Прохождение

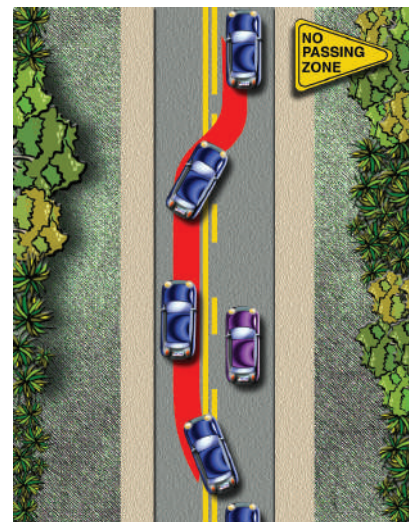
#### При обгоне другого транспортного средства:

проверить трафик  
впереди тебя,  
позади тебя и  
в слепой зоне,  
прежде чем пытаться  
пройти. Подайте сигнал, а  
затем разгонитесь до  
проходить. Вернитесь в  
правую полосу, как только  
вы увидите перед собой  
переднюю часть  
проехавшего автомобиля.  
зеркало заднего вида.

превышать  
скорость при  
проезде запрещено  
законом.

завершить проход до того, как вы достигнете запретной зоны. Если вы все еще находитесь в левой полосе, когда достигаете зоны, вы нарушаете закон.

вы можете обгонять справа, если автомобиль, который вы обгоняете, подал сигнал и поворачивает налево. Будьте осторожны, потому что автомобиль, который вы обгоняете, может загромождать вам обзор или загромождать обзор другим водителям. Вы не можете обгонять справа, если вам нужно съехать с тротуара или основной части проезжей части, чтобы объехать другое транспортное средство.



приближаясь или обгоняя человека, который едет на велосипеде, мопеде, велосипеде с механическим приводом или другом устройстве, снижайте скорость и проезжайте не менее трех футов влево.

**При прохождении**, не ускоряйтесь. Поддерживайте постоянную скорость или замедляйтесь.

#### Прохождение незаконно и небезопасно:

на холмах, поворотах, на перекрестках или железнодорожных переездах, за исключением дорог с двумя и более полосами движения, движущимися в одном направлении

#### вне тротуара или на обочине дороги

когда школьный автобус останавливается для посадки или высадки пассажиров на дороге общего пользования (если только физический барьер или грунтовая разделительная полоса не разделяет движение, идущее в любом направлении) или на частной дороге

когда сплошная линия отмечает левую сторону вашей полосы движения

при приближении к пешеходному переходу, когда транспортное средство впереди вас или полоса рядом с вами остановлена

### Чрезмерная коррекция

Чрезмерная коррекция происходит, когда водитель поворачивает рулевое колесо более резко, чем ожидалось, в результате чего задние колеса автомобиля скользят к внешней стороне поворота. Это может привести к потере контроля над автомобилем.

Большинство аварий с чрезмерной коррекцией - это аварии с участием одного транспортного средства, и их часто можно предотвратить. Водитель всегда должен быть начеку. Снижьте скорость и соблюдайте особую осторожность при движении по извилистым дорогам. Если вы отклонились от дороги, изогнутой или прямой, не паникуйте. Постепенно снижайте скорость, смотрите в том направлении, куда хотите ехать, медленно возвращайтесь на проезжую часть.

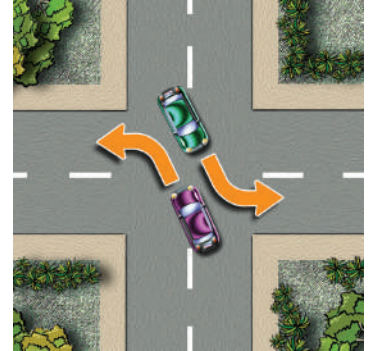
### Превращение

**Чтобы сделать правый поворот** вы должны находиться в самой дальней полосе справа. Подайте сигнал о своем намерении повернуть, используя соответствующий сигнал поворота. Вы должны подать сигнал по крайней мере за три-четыре секунды, за 100 футов до поворота. Посмотрите налево и направо, чтобы проверить перекресток на наличие пешеходов и транспорта. Затем плавно тормозите до и во время поворота. Если на перекрестке горит красный сигнал светофора или знак «стоп», полностью остановитесь перед поворотом. Сверните в полосу, ближайшую к бордюру, если только разметка не ведет к иному, а затем при необходимости перестройтесь в другую полосу.

**Чтобы сделать левый поворот** вы должны находиться в самой дальней левой полосе, насколько это возможно, поворачивая в крайнюю левую полосу на пересекающейся дороге, если только разметка не указывает вам иное; или, если не предусмотрено несколько полос для левого поворота. Если предусмотрено несколько полос для левого поворота, вы должны выбрать полосу, которая лучше всего соответствует вашим потребностям, когда вы въедете на пересекающуюся дорогу. Подайте сигнал о своем намерении повернуть, используя соответствующий сигнал поворота. Вы должны подать сигнал по крайней мере за три-четыре секунды за 100 футов до поворота. Смотрите во все стороны, проверяя перекресток на наличие пешеходов и встречного транспорта.

Держите передние колеса прямо, пока не собираетесь повернуть налево. Это предотвратит выталкивание вас на полосу встречного движения, если другой автомобиль врежется в вас сзади. Когда путь будет свободен, поверните налево, уступая дорогу любым транспортным средствам (включая велосипеды и пешеходов), приближающимся со встречного направления.

**Когда два автомобиля приближаются друг к другу и сигнал поворота налево**, оба автомобиля должны повернуться друг перед другом так, чтобы пассажирские стороны автомобилей оказались рядом друг с другом.



### Развороты

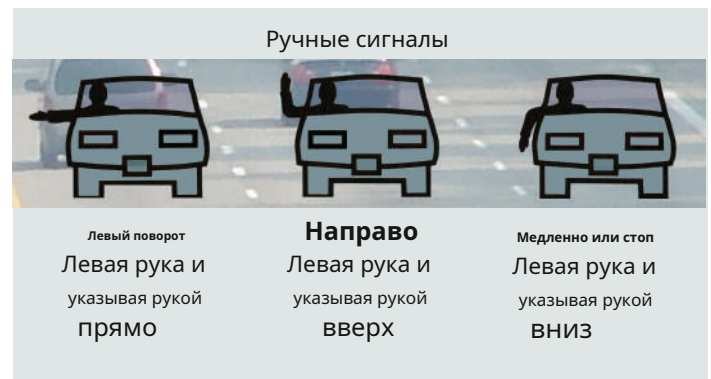
Развороты разрешены не везде. Прежде чем сделать разворот, проверьте знаки «Разворот запрещен» или «Поворот налево запрещен». В деловых районах, городах и поселках развороты разрешены только на перекрестках. Никогда не делайте разворот на шоссе.



Делая разворот, включите сигнал левого поворота, остановитесь и уступите дорогу приближающемуся транспортному средству. Когда путь свободен, продолжайте движение по внешней или правой полосе движения в противоположном направлении.

### Поворотники

Если вы планируете сменить полосу движения, повернуть, въехать или съехать с шоссе, сначала подайте правильный сигнал поворота. Использование сигнала поворота, которое требуется по закону, сообщает водителю о вашем предполагаемом движении. Выработайте у себя полезную привычку использовать сигналы поворота или ручные сигналы, даже если на дороге нет других транспортных средств.



Когда вы планируете повернуть, подайте сигнал за три-четыре секунды за 100 футов до поворота. Имейте в виду, что водители, планирующие повернуть на вашу полосу, могут не знать точно, куда вы повернете; водители могут выехать перед вами. Быть начеку.

После завершения поворота или смены полосы движения убедитесь, что сигнал поворота перестает мигать.

### Поддержание космической подушки

Пространство вокруг вашего автомобиля дает вам дистанцию, чтобы среагировать в чрезвычайной ситуации и избежать аварии. Создайте космическую подушку вокруг вашего автомобиля, оставаясь в середине своей полосы движения.

Убедитесь, что перед вашим автомобилем и позади него достаточно места для безопасного проезда или остановки других транспортных средств.

Используйте правило двух, трех и четырех секунд чтобы определить, достаточно ли вы следуете за впереди идущим транспортным средством.

Расстояние следования	
При указанных скоростях и на сухом покрытии это расстояние в секундах позволяет водителю рулить и управлять автомобилем. вырваться из проблемных зон.	
2 секунды	Менее 35 миль в час
3 секунды	35-45 миль в час
4 секунды	46-70 миль в час

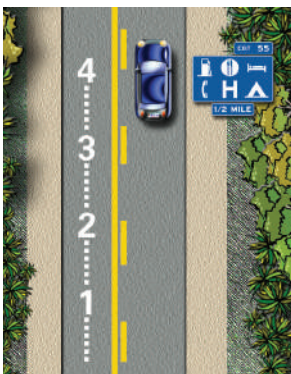
Вот как работает следующее правило расстояния.

Взгляните на автомобиль впереди, когда он проезжает неподвижный объект, такой как эстакада, знак, забор, угол или другой фиксированный знак.

Начните считать секунды, которые вам потребуются, чтобы добраться до того же места на дороге.

Если вы достигнете отметки до того, как отсчитаете две, три или четыре секунды, в зависимости от скорости, вы следуете слишком близко. Замедлите и увеличьте дистанцию следования.

Для плохих погодных условий, интенсивного движения, плохой тротуаре или если ваш автомобиль в плохом состоянии, добавьте дополнительные секунды, чтобы увеличить дистанцию до вас.



секунды. При этом не учитываются какие-либо задержки во времени восприятия из-за того, что водитель устал, принимает лекарства, отвлекается и т. д. Дорожные условия, скорость, внимательность водителя и вес автомобиля, которым вы управляете, влияют на способность останавливаться.

### Увеличьте следующее расстояние при вождении:

- за большим транспортным средством, которое блокирует обзор в плохую
- погоду или в условиях интенсивного движения
- при выезде со скоростной автомагистрали
- за мотоциклом или велосипедом при
- закрытии задней двери

**Tailgating — это когда водитель позади вас слишком близко следует за вами.** Если вы оказались в такой ситуации, не тормозите резко. Если возможно, перестройтесь на другую полосу или слегка нажмите на тормоз, чтобы замигали стоп-сигналы и притормозили. Это должно побудить водителя обогнать вас или замедлить движение.

Помогите водителю позади вас сохраняя безопасную дистанцию следования и постоянную скорость. Нажимайте на тормоза, чтобы предупредить водителя позади вас, когда вы планируете снизить скорость или остановиться.

### Идет поиск

Поиск означает просмотр всей сцены на предмет всего, что может встретиться на вашем пути. Когда вы ищете дорогу, не смотрите на что-то одно. Держите глаза в движении и научитесь читать дорогу и свое окружение.

**Заглядывая вперед** поможет вам выявить риски на ранней стадии и предоставит вам больше времени для реагирования. Опытные водители пытаются сфокусировать взгляд на 20–30 секунд вперед. В городе это примерно один квартал. Не смотрите на середину дороги. Сканируйте из стороны в сторону, проверяя дорожные знаки и сигналы, автомобили или людей, которые могут оказаться на дороге к тому времени, когда вы доберетесь до них.

**Ищите подсказки на дороге.** Ищите выхлопной дым, стоп-сигналы или фонари заднего хода и повернутые колеса на транспортных средствах. Подобные подсказки предупреждают, что транспортные средства могут оказаться на вашем пути. Следите за пешеходами, велосипедистами и другими медленно движущимися транспортными средствами, которые могут находиться на дороге впереди.

**При вождении в сельской местности,** следите за скрытыми перекрестками и подъездными путями, поворотами, холмами и различными дорожными условиями. Следите за другими транспортными средствами, особенно за грузовиками, крупногабаритными и тихоходными сельскохозяйственными машинами и велосипедами.

**Перед въездом на перекресток проверьте слева направо, а затем еще раз налево.** Всякий раз, когда вы достигаете места на дороге, где другие автомобили, люди или животные могут пересечь ваш путь, посмотрите в обе стороны, чтобы убедиться, что оно свободно. К ним относятся перекрестки, пешеходные переходы, торговые центры, строительные площадки и детские площадки. На любом перекрестке смотрите сначала налево, так как автомобили, идущие слева, будут ближе к вам. Затем посмотрите направо и еще раз быстро посмотрите налево, прежде чем проехать.

**Водителям необходимо изменить дистанцию** при изменении скорости или дорожных условий. Время отклика руки близко к полусекунде. Время отклика стопы обычно составляет три четверти.

**Смотреть за.** Используйте зеркало заднего вида, чтобы часто, примерно каждые 10 секунд, проверять движение позади вас. Это предупредит вас, если кто-то движется слишком быстро или преследует вас. Проверяйте движение позади вас, когда меняете полосу движения, даете задний ход, быстро замедляетесь или едете вниз по длинному крутому склону.

## Слепые зоны

Слепые зоны — это опасные зоны, где транспортные средства вокруг вас плохо видны. Перед поездкой отрегулируйте зеркала вашего автомобиля. Убедитесь, что внутреннее зеркало заднего вида обрамляет все заднее стекло.

Отрегулируйте оба боковых зеркала так, чтобы вы едва могли видеть стороны своего автомобиля.

Лучший способ увидеть автомобиль в слепой зоне — быстро повернуть голову и оглянуться через плечо, чтобы убедиться, что путь свободен, прежде чем сменить полосу движения или объехать другое транспортное средство.

Избегайте вождения в чужой слепой зоне. Это может быть так же опасно, как и не проверять собственное слепое пятно. Ускорьтесь или откатитесь назад; но не оставайтесь в слепой зоне другого водителя.

## Разделяя дорогу

Водители делят дорогу со многими другими пользователями: мопедами и мотоциклистами, грузовиками и автобусами, транспортными средствами для отдыха и другими транспортными средствами всех форм и размеров. Водители также делят дорогу с уязвимыми участниками дорожного движения, включая пешеходов и тех, кто передвигается на велосипедах, инвалидных колясках, скейтбордах, роликовых коньках, самокатах, животных и гужевых транспортных средствах. Незаконно вести машину рассеянно и небрежно в обход уязвимых участников дорожного движения. Вы несете ответственность за корректировку вождения, чтобы избежать ошибок других и обеспечить безопасность каждого.

**Пешеходы** особенно подвержены серьезным травмам при ударе.

Будьте осторожны возле школ, игровых площадок и в жилых районах, где маленькие дети могут играть или переходить улицу.

Обратите внимание на пожилых людей, у которых может быть плохое зрение и слух. Помните, что пожилые люди и люди с ограниченными возможностями могут двигаться медленно.

Будьте особенно внимательны к пешеходам при повороте направо или налево. У них есть право проезда. Позвольте пешеходам полностью перейти улицу, прежде чем начать свой поворот.

Переход по пешеходному переходу незаконен. Вы можете не видеть пешеходов, переходящих дорогу перед другими транспортными средствами.

Будьте внимательны к пешеходам, переходящим дорогу. Остановитесь и оставайтесь на месте, пока пешеходы не перейдут полосу, на которой остановился ваш автомобиль.

Водители обязаны полностью остановиться перед пешеходом с тростью или собакой-поводырем, так как это свидетельствует о слепоте или ухудшении зрения.



**Велосипеды:** Велосипеды считаются транспортными средствами и имеют такое же право проезда, как и автомобили. Велосипедистам разрешается ехать по центру полосы, когда это необходимо, например, когда они собираются повернуть налево или когда полоса слишком узкая, чтобы ехать бок о бок с автомобилем. Велосипедистам по закону разрешено ездить по всем дорогам общего пользования, кроме автомагистралей между штатами и большинства автострад



(автомогистралей с ограниченным доступом). Велосипедисты могут ездить не более двух в ряд и не должны препятствовать нормальному движению транспорта. При обгоне сзади более быстрым транспортным средством велосипедисты, едущие бок о бок, должны выстроиться в колонну, как только они смогут сделать это безопасно. Велосипедисты также могут двигаться в любом направлении по тротуарам.

Велосипеды подчиняются многим из тех же законов, что и автомобили, а велосипедисты подчиняются многим из тех же законов, что и водители; однако некоторые могут не знать или не соблюдать правила. Притормаживайте, приближаясь к велосипедистам. Движение автотранспорта по размеченным велосипедным дорожкам запрещено, в том числе при обгоне. Закон штата требует, чтобы автомобилисты обгоняли велосипедистов на расстоянии не менее трех футов. Если полоса движения недостаточно широка для обеспечения свободного пространства в три фута, автомобилист должен перестроиться в другую полосу. Дайте велосипедистам достаточно места при обгоне и будьте готовы внезапно остановиться. Проверьте свои слепые зоны. Небольшой размер велосипеда позволяет ему легко проскользнуть в слепую зону. Всегда проверяйте наличие велосипедистов перед тем, как выехать, сменить полосу движения, повернуть, сдать назад, открыть дверь или проехать перекресток.

**Мопеды:** Управление мопедом со скоростью более 35 миль в час или на автомагистралях между штатами является нарушением закона. Любой человек, который управляет мопедом со скоростью более 35 миль в час, считается управляющим мотоциклом, который должен соответствовать требованиям регистрации в Вирджинии. Кроме того, оператор должен будет иметь действующее водительское удостоверение с классификацией мотоцикла или водительское удостоверение, предназначенное только для управления мотоциклами.

Водителям мопедов должно быть не менее 16 лет, и они должны соблюдать все правила дорожного движения. Они должны иметь какое-либо удостоверение личности государственного образца с фотографией (не обязательно водительские права), в котором указаны имя, адрес и дата рождения. Как водитель, относитесь к водителю мопеда с такой же осторожностью, как и к любому другому водителю транспортного средства.

Водители и пассажиры должны носить шлемы и использовать защитные очки, если у мопеда нет лобового стекла. Мопед должен быть оформлен и зарегистрирован в DMV.

Хотя вам не нужны водительские права для управления мопедом, вы не можете управлять мопедом, если вы признаны закоренелым правонарушителем и ваши права приостановлены или отозваны за вождение в состоянии алкогольного опьянения.

**Мотоциклы:** Примерно половина всех аварий с мотоциклами со смертельным исходом приходится на автомобили. Многие аварии происходят из-за того, что автомобилисты не видят мотоцикл в пробке.

Ищите мотоциклистов. Более чем в половине всех аварий с участием мотоциклов и автомобилей другой водитель не видел мотоцикл, пока не стало слишком поздно. Водителей приучают искать четырехколесные транспортные средства; но они не ожидают увидеть двухколесные транспортные средства. Небольшой размер мотоцикла также затрудняет его просмотр.

Проверьте свои слепые зоны. Небольшой размер мотоцикла позволяет ему легко проскользнуть в слепую зону. Всегда проверяйте наличие мотоциклов перед тем, как съехать с места, сменить полосу движения, повернуть, сдать назад или продолжить движение через перекресток.

Никогда не садитесь за мотоцикл (или любое другое транспортное средство). Позвольте себе увеличить тормозной путь, добавив дополнительную секунду к следующему правилу расстояния. В ненастную погоду удвойте это расстояние.

Предугадывайте движения мотоциклиста. Хотя мотоцикл не такой широкий, как полоса движения, водитель будет использовать всю полосу движения по мере изменения дорожной ситуации и дорожных условий. Небольшое изменение или мусор на дорожном покрытии могут стать серьезным препятствием для мотоциклиста. Ожидайте, что мотоцикл будет делать резкие движения в пределах полосы движения. Никогда не двигайтесь рядом с мотоциклом по той же полосе.

Уступайте мотоциклам. Небольшой размер мотоцикла может привести к неправильной оценке его скорости и расстояния. Прежде чем выехать на улицу, дважды проверьте наличие мотоциклов и будьте особенно осторожны, прежде чем выехать перед одним из них.

**Скоростной трамвай:** В Норфолке есть система легкорельсового транспорта под названием The Tide. Поезда легкорельсового транспорта делят дорогу с автомобилями и велосипедистами и пересекаются с движением автомобилей в 27 точках на маршруте протяженностью 12,4 мили. Оставайтесь в безопасности, путешествуя по The Tide, следуя приведенным ниже советам.

Обращайте внимание на изменение схемы движения и всегда следуйте по проезжей части.

Никогда не объезжайте приспущенные шлагбаумы.

Всегда смотрите в обе стороны, прежде чем поворачивать на железнодорожные пути.

Ожидайте поезда на любом пути в любое время. Всегда соблюдайте знаки и сигналы светофора. Никогда не останавливайтесь, не проходите и не переключайтесь на железнодорожных путях.

Не переходите железнодорожные пути, если у вас нет достаточно места, чтобы пересечь их, не останавливаясь, и если вы не можете расчистить пути на безопасное расстояние.

Для получения дополнительной информации о безопасности легкорельсового транспорта посетите сайт [www.goVRT.com](http://www.goVRT.com) или позвоните по телефону (757) 222-6100.

**Низкоскоростные транспортные средства:** Эти четырехколесные транспортные средства с электрическим или газовым двигателем развивают максимальную скорость от 21 до 25 миль в час. Низкоскоростные транспортные средства могут эксплуатироваться на дорогах общего пользования с ограничением скорости 35 миль в час или менее лицензированными водителями или обладателями ученических прав в сопровождении лицензированного водителя. Низкоскоростные транспортные средства должны соответствовать всем федеральным стандартам безопасности и требованиям Вирджинии в отношении регистрации пассажирских транспортных средств и страхового покрытия. Гольф-кары не классифицируются как низкоскоростные транспортные средства.

**Грузовики, тягачи с прицепом, автобусы и внедорожники:** Грузовики, тягачи с прицепом, автобусы и автомобили для отдыха (RV), в том числе дома на колесах, кемперы и туристические прицепы, длиннее, выше и шире, чем другие транспортные средства. Они медленно разгоняются и требуют большего тормозного пути и пути разворота. Кроме того, есть

опасные зоны вокруг этих транспортных средств, где с большей вероятностью могут произойти аварии. Эти зоны называются No-Zones. Запретные зоны сбоку, спереди и сзади также включают в себя слепые зоны, в которых ваш автомобиль исчезает из поля зрения водителя. Изучение No-Zone может спасти вам жизнь.

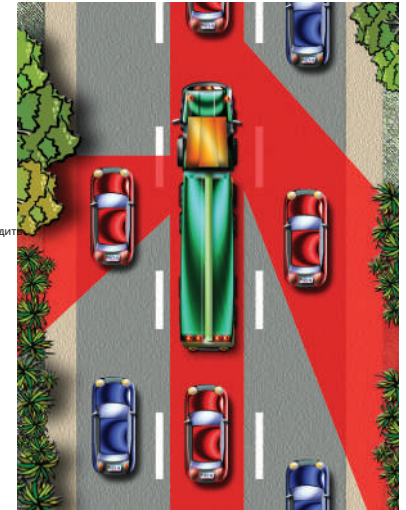
**Боковые запретные зоны:**

Грузовики, тягачи-прицепы, автобусы и У RV есть большие запретные зоны с обеих сторон, которые опасны потому что эти

транспортные средства должны производить

широкие повороты. Эти Нет-зоны или слепые ПЯТЕН МНОГО

слепые зоны автомобиля. Если вы не видите лица водителя в боковом зеркале, ТОГДА ОН ВАС НЕ УВИДИТ.



**Задняя запрещенная зона:** Грузовики, тягачи с прицепами, автобусы и внедорожники имеют огромные запретные зоны прямо за собой. Водитель не может видеть вашу машину позади своего автомобиля, а вы не можете видеть, что происходит в потоке впереди его автомобиля. Если грузовик, автобус или дом на колесах внезапно затормозят или остановятся, вам будет некуда идти, и вы можете врезаться в заднюю часть автомобиля. Всегда соблюдайте безопасную дистанцию.

**Передняя зона без зоны:** Вы можете столкнуться с грузовиком, автобусом или автофургоном, если вы слишком быстро подрезаете переднее транспортное средство или если вы подрезаете перед, а затем резко замедляетесь. Водители грузовиков, автобусов и фургонов будут вынуждены ударить по тормозам. Этим транспортным средствам требуется почти в два раза больше времени и места для остановки, чем автомобилям. Длина грузовика и его прицепа может достигать 65 футов, и вам может потребоваться более полумили по чистой дороге, чтобы пройти его. Проезжая мимо, ищите всю переднюю часть грузовика в зеркале заднего вида, прежде чем тянуть вперед. А затем сохраняйте скорость.

**Широкие повороты:** Грузовикам, автобусам и автофургонам иногда необходимо широко развернуться влево или вправо, чтобы безопасно повернуть. Они не могут видеть машины непосредственно позади или рядом с ними. На самом деле их слепые зоны могут простираются до 20 футов перед кабиной и приблизительно на 200 футов позади автомобиля. Никогда не пытайтесь протиснуться между грузовиком, автобусом или автодомом и бордюром или другим транспортным средством.

**Легкие и средние прицепы:** Эти прицепы крепятся к автомобилям среднего размера и грузовикам с помощью цепей безопасности и сцепки для прицепа. Большие боковые зеркала обычно необходимы для улучшения обзора. Буксировка прицепа создает дополнительную нагрузку на автомобиль; транспортному средству требуется в два раза больше времени, чтобы проехать, остановиться, разогнаться и повернуть. Помните о запретных зонах, описанных в разделе «Грузовики, тягачи с прицепом и внедорожники».

**Прежде чем управлять автомобилем с прицепом от легкого до среднего,** проводить проверку безопасности перед каждой поездкой. Гарантировать:

- штифт, крепящий шаровую опору к ствольной коробке, цел,
- сцепное устройство закреплено
- предохранительные цепи правильно прикреплены
- электрическая вилка установлена правильно
- стоп-сигналы, поворотники и подсветка номерного знака работают исправно.

Прежде чем буксировать прицеп по дорогам общего пользования, найдите место, например, свободную парковку, чтобы потренироваться и почувствовать, как будет вести себя ваш автомобиль и прицеп.

### При вождении автомобиля с прицепом от легкого до среднего:

- всегда учитывайте дополнительную длину прицепа при смене полосы движения
- если ваш трейлер начинает раскачиваться, притормозите
- при движении задним ходом кладите руку на нижнюю часть руля. Если вы не видите, где вы создаете резервную копию, попросите кого-нибудь снаружи помочь вам. Чтобы дать прицепу повернуть влево, используйте левую руку, чтобы повернуть колесо влево. Чтобы повернуть прицеп вправо, используйте правую руку, чтобы переместить колесо вправо.

### Поддержка

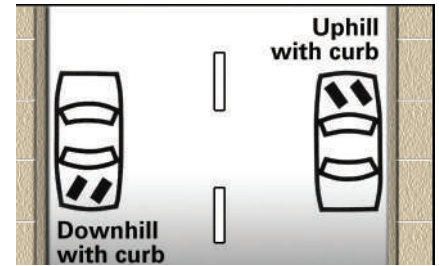
Самая распространенная ошибка, которую совершают водители при движении задним ходом, заключается в том, что они не оглядываются назад. Зеркала не дают полного обзора. Чтобы увидеть как можно больше, поверните корпус и голову вправо и посмотрите в заднее окно. Медленно дайте задний ход и проверьте наличие пешеходов и приближающегося транспорта, быстро посмотрев в любую сторону.

### Стоянка

При парковке на дороге общего пользования двигайтесь как можно дальше от транспортного потока. Если вы паркуетесь на обочине, остановитесь как можно дальше на обочине. Если вы припарковались рядом с бордюром, подъезжайте ближе к нему. Вы не можете парковаться дальше, чем в одном футе от бордюра. На улице с двусторонним движением паркуйтесь с правой стороны дороги. На дороге с односторонним движением паркуйтесь с обеих сторон.

### Парковка на холме

**С бордюром:** Поверните передние колеса вашего автомобиля, чтобы он не выкатился на улицу.



#### Стоянка спуск — с

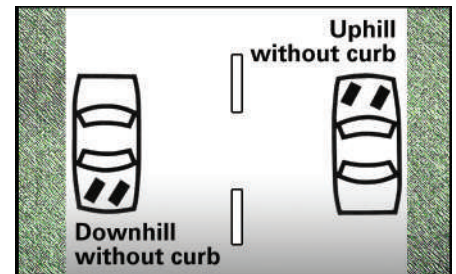
**бордюр** Поверните вперед колеса справа

#### Парковка в гору — с бордюром

Поверните вперед колеса слева

### Без бордюра:

Поверните переднюю часть колеса так, чтобы, если автомобиль покатится, задняя часть автомобиля откатится от движения.



#### Стоянка спуск - нет

**бордюр** Поверните вперед колеса справа

#### Парковка в гору - без бордюра

Поверните вперед колеса справа

Выходя из автомобиля, помните о других транспортных средствах. Ищите другие автомобили, велосипедистов и пешеходов, прежде чем открывать дверь.

Вы не можете парковаться:

рядом с другим припаркованным транспортным средством (двойная парковка)

на пешеходных переходах или тротуарах

перед подъездными путями

в зонах, где парковка запрещена желтыми бордюрами или знаками «Нет парковки»

на парковочном месте, предназначенном для инвалидов

в полосатых проходах рядом с парковочным местом, предназначенным для инвалидов

на твердом покрытии дороги, когда в радиусе 15 футов от пожарного гидранта нет бордюра

в пределах 20 футов от перекрестка на

велосипедной дорожке

в пределах 15 футов от входа в пожарную, скорую помощь или спасательную станцию

в пределах 500 футов от того места, где пожарные машины или оборудование останавливаются в ответ на сигнал тревоги

в пределах 50 футов от железнодорожного переезда

таким образом, что вы блокируете или создаете опасность для других транспортных средств на выделенной полосе движения

## Видимость

Большая часть того, что вы делаете во время вождения, зависит от того, что вы видите. Чтобы быть хорошим водителем, нужно знать, что искать, где искать и как приспособляться к возможным проблемам. Самая большая причина сбоев — неспособность определить риск. Всегда знайте, где другие транспортные средства расположены вокруг вас. Вы должны смотреть вниз по дороге, по сторонам и позади своего автомобиля. Вы также должны быть готовы к неожиданным событиям, особенно к пешеходам и велосипедистам. Вы должны использовать фары ночью и в другое время, когда плохо видно. Вы должны быть бдительны и обращать внимание на то, что происходит вокруг вас.

## Огни

Закон Вирджинии требует, чтобы автомобилисты использовали фары в ненастную погоду, такую как дождь, туман, снег или мокрый снег, когда видимость снижается до 500 футов. Вы должны включать фары каждый раз, когда используете дворники из-за плохой погоды. Постоянное использование фар, в том числе днем, улучшает видимость вашего автомобиля.

## Опасные условия

Вождение становится опасным, когда видимость ухудшается или поверхность дороги покрыта дождем, снегом или льдом. Снижение скорости должно быть вашей первой реакцией на ухудшение видимости и опасные дорожные условия. Увеличьте свою пространственную подушку, удвоив обычное расстояние следования (дополнительную информацию см. в разделе «Поддержание пространственной подушки»). Включите фары.

### Ночное вождение

**На закате**, как только свет начнет тускнеть, включите фары, чтобы сделать свой автомобиль более заметным для окружающих. Вы должны использовать фары от заката до восхода солнца.

**Используйте ближний свет** при движении в городах и населенных пунктах, за исключением улиц, где нет освещения. Переключайтесь на ближний свет всякий раз, когда вы встречаете встречный транспорт, чтобы не ослепить другого водителя. При следовании используйте ближний свет всякий раз, когда вы находитесь в пределах 200 футов от впереди идущего автомобиля.

**Используйте дальний свет** фары на шоссе, если в радиусе 500 футов к вам не приближается другое транспортное средство. Если включены фары встречного автомобиля, не смотрите прямо на яркие огни. Взгляните в сторону дороги, затем быстро посмотрите вперед, чтобы определить положение другого автомобиля. Продолжайте делать это, пока не проедете мимо другого автомобиля. Даже если другой водитель не выключает фары, не включайте дальний свет фар.

### Туман

Туман отражает свет и может отражать ваши собственные фары обратно вам в глаза. Включите ближний свет фар в густом тумане и смотрите

для разметки края дороги, чтобы направить вас. Даже легкий туман ухудшает видимость и вашу способность оценивать расстояние, поэтому притормозите.

### Дождь

Вождение в сильный дождь может быть столь же опасным, как и вождение в тумане, особенно если дует ветер. Другие транспортные средства сзади и в слепых зонах особенно трудно увидеть во время дождя.

Используйте ближний свет фар, чтобы видеть и быть увиденным. При небольшом дожде или мороси включите дворники, чтобы улучшить видимость; использование дворников для брызг может испачкать ветровое стекло и затруднить обзор, поэтому убедитесь, что у вас есть жидкость для омывания ветрового стекла.

Когда начинается дождь, в первые полчаса дороги, скорее всего, будут скользкими из-за того, что масло на поверхности дороги смешивается с водой. Будьте осторожны при движении по запруженной воде и избегайте ее, если это возможно. Запруженная вода может привести к аквапланированию или иной потере управления транспортным средством.

## Снег

Перед началом движения удалите снег и лед со всей машины, включая крышу, капот и заднюю часть автомобиля. Снег и лед, оставшиеся на автомобиле, могут отлететь во время движения автомобиля и создать опасность для других автомобилистов. Обязательно очистите все окна, зеркала, передние и задние фонари от снега или льда, чтобы вы могли видеть других водителей и общаться с ними.

Оборудуйте свой автомобиль всепогодными зимними шинами или цепями, чтобы предотвратить занос и сократить тормозной путь.

Езда по утрамбованному снегу аналогична езде по льду. Когда вы тормозите, нажимайте на тормоз плавно. Притормозите перед остановкой или поворотом.

При движении по скользкой поверхности, когда вам необходимо остановиться, отпустите педаль акселератора и плавно затормозите. У вас больше сцепления и контроля, когда катятся передние колеса. Поддержание медленной постоянной скорости вместо резкого торможения позволит вам контролировать свой автомобиль.

Следите за льдом на мостах и в тенистых местах. Мосты замерзают раньше других дорожных покрытий.

## Опасное поведение за рулем

### Агрессивное вождение

Такое опасное поведение при вождении определяется законодательством штата Вирджиния как намерение преследовать, запугивать, травмировать или создавать препятствия другому лицу при совершении одного или нескольких нарушений правил дорожного движения, таких как неспособность остановиться или уступить преимущественное право движения, объехать устройство управления дорожным движением или выйти из строя, уступить дорогу обгоняющему транспортному средству.

**Когда за рулем находятся агрессивные водители, эти водители с высокой степенью риска вымещают свой гнев на других автомобилистах.** Уровень их неудовлетворенности высок, в то время как их забота о других автомобилистах низка. Они нарушают закон, выезжая на знаки «стоп» и на красный свет, превышая скорость, выезжая из транспортного потока, обгоняя его справа (в том числе на обочине и грунтовых участках дороги), совершая неправильные и небезопасные перестроения, а также делая жесты руками и лицом, крича, сигналивая и мигая фарами.

**Защити себя.** Если вы видите агрессивного водителя, держитесь подальше. Не бросайте вызов агрессивному водителю, увеличивая скорость или пытаясь переиграть его. Избегайте зрительного контакта и игнорируйте его жесты и крики.

Помните, что если вас признают виновным в агрессивном вождении, действие ваших прав может быть приостановлено на десять дней или на срок до шести месяцев.

### Отвлеченное вождение

Вождение требует вашего полного внимания. Есть много отвлекающих факторов, которые могут помешать водителям сосредоточиться на вождении: смена радио или компакт-диска, разговор с пассажирами, наблюдение за окружающей средой, прием пищи, использование мобильного телефона и многое другое. Находясь в дороге, водители не должны использовать мобильные телефоны, компьютеры или другие отвлекающие устройства, кроме как для сообщения об аварии или чрезвычайной ситуации. Прежде чем отвлекаться, остановитесь и остановитесь в безопасном месте.

Закон Вирджинии запрещает водителям держать в руках сотовые телефоны или любые другие устройства беспроводной связи во время вождения, за исключением случаев, когда это необходимо водителю, или когда автомобиль законно припаркован или остановлен. Мобильный телефон или другое телекоммуникационное устройство может использоваться для навигации, если водитель не вводит информацию и не держит ее во время вождения.

Ежегодно отвлечение внимания водителя составляет примерно 20 процентов всех дорожно-транспортных происшествий в Вирджинии. Почему отвлеченное вождение так опасно? Поскольку, пока водитель отвлекается, транспортное средство может оказаться в ситуации высокого риска. Затем водитель теряет драгоценные секунды, прежде чем распознает ситуацию и должен совершить аварийный маневр. Молодые рассеянные водители еще более восприимчивы. Неспособность поддерживать надлежащий контроль, слишком близкое следование и неуступание полосы отвода - обычные действия молодых рассеянных водителей. Неопытность в обращении или управлении транспортным средством во время чрезвычайной ситуации в сочетании с отвлеченным вождением (использование мобильного телефона, другие пассажиры, взгляд не на дорогу и т. д.) подвергают их большому риску аварии.

**Не позволяйте этому случиться с вами.** Примите следующие меры предосторожности.

Концентрат. Всегда следите за дорогой и держите руки на руле. Кроме того, держите свое тело начеку; сидеть прямо, но расслабленно. Посмотрите в том направлении, куда вы хотите пойти.

Установите или отрегулируйте элементы управления на автомобиле и других устройствах, как только вы сядете в машину и перед тем, как начать движение.

Не пользуйтесь мобильным телефоном.

Предугадывайте трафик и окружающую среду вокруг вас, ища вперед и часто проверяя зеркала заднего вида.

Поддерживайте космическую подушку вокруг вашего автомобиля. Убедитесь, что впереди и позади вашего автомобиля достаточно места.

### Сонное вождение

Постоянная зевота, кивание головой, тяжелые веки, трудности с запоминанием последних нескольких миль, пропущенные дорожные знаки или съезды, незапланированная смена полосы движения, съезд с дороги или наезд на полосу грохота — все это признаки сонливого вождения. Вождение автомобиля в сонном состоянии увеличивает риск аварии, поскольку вам трудно обрабатывать сложную информацию, поступающую из разных мест одновременно. Вы можете принимать неосторожные решения за рулем, плохо концентрировать внимание или даже заснуть во время вождения.

Чтобы избежать сонливости за рулем:

**Выспитесь перед поездкой. Избегайте алкогольных напитков и тяжелой пищи.**

Остерегайтесь лекарств, которые могут ухудшить вашу способность управлять автомобилем.

Ограничьте поездки на дальние расстояния. Минимум каждые два часа останавливайтесь для отдыха.

**Остановитесь в безопасном месте и вздремните.** Всего 10-20 минут сна могут иметь большое значение.

Если возможно, ведите машину с компаньоном и при необходимости меняйте водителя. Всегда позволяйте хорошо отдохнувшему человеку управлять автомобилем.

**Избегайте вождения с 22:00 до 6:00**

Опускание окна, жевание резинки, включение радио или употребление кофеина, энергетических напитков или других стимуляторов не избавляют от сонливости за рулем и не являются надежными методами бодрствования. Вождение в состоянии сонливости является типом нарушения вождения и подвергает водителя и всех остальных на проезжей части риску причинения вреда. Если вы заметили сонливого водителя, найдите безопасное место для остановки или попросите пассажира вызвать правоохранительные органы. Уметь описать место, транспортное средство и действия, которые вы наблюдали.

### Вождение в нетрезвом виде

По закону водители в возрасте 21 года и старше считаются **вождением в нетрезвом виде (DUI)** если содержание алкоголя в крови (BAC) составляет 0,08 процента или выше. Если ваше вождение повреждено, вы можете быть осуждены за вождение в нетрезвом виде с BAC ниже 0,08 процента. Если вам меньше 21 года, вы можете быть осуждены за незаконное употребление алкоголя, если ваш уровень алкоголя в крови составляет не менее 0,02, но менее 0,08. Если ваш BAC составляет 0,08 или выше, вы можете быть осуждены за вождение в нетрезвом виде. Если ваше вождение нарушено из-за того, что вы находитесь под воздействием какого-либо наркотика, вы можете столкнуться с теми же штрафами, что и за вождение в состоянии алкогольного опьянения.

**По оценкам исследователей, между 22:00 и 2:00 трое из каждых десяти водителей пьяны.** Больше, чем



треть этих водителей пили в чужих домах. Почти 50 процентов водителей, арестованных за вождение в нетрезвом виде, пьют в умеренном количестве. Не думайте, что с вами этого не произойдет. В вашей жизни вероятность того, что вы попадете в аварию, связанную с алкоголем, равна 50 на 50.

**Всего один алкогольный напиток** может повлиять на вашу способность управлять автомобилем, потому что даже небольшое количество алкоголя влияет на функции мозга, особенно на зрение, суждение и координацию.

**Потому что алкоголь влияет на ваши суждения и способность управлять автомобилем**, ваши шансы попасть в аварию в семь раз выше, если вы садитесь за руль в пьяном виде, чем если вы едете трезвым.

**Двенадцать унций пива** — это то же самое, что рюмка ликера или бокал вина в пять унций.

**Только время** может уменьшить интоксикацию. Кофе, холодный душ или физические упражнения не протрезвят вас.

**Аварии, связанные с алкоголем, не являются несчастными случаями. Их можно предотвратить!** Единственный способ избежать рисков, связанных с вождением в нетрезвом виде, — это решить, прежде чем начать пить, что вы не собираетесь садиться за руль. Помните, алкоголь влияет на суждение. Принять решение не садиться за руль после одной или двух порций алкоголя намного сложнее.

**Поездка на светские мероприятия в группах** из двух или более, и пусть водитель согласится не пить.

**Сочетание алкоголя с другими наркотиками обычно усиливает эффект.** обоих и может иметь катастрофические последствия для вашей способности управлять автомобилем. Один глоток, выпитый, когда вы принимаете другой препарат — даже аспирин, лекарство от аллергии или простуды — может оказать такое же влияние на вашу способность управлять автомобилем, как употребление нескольких алкогольных напитков.

Практически любое лекарство может снизить вашу способность безопасно управлять автомобилем. Проблемы вызывают не только запрещенные наркотики. Многие безрецептурные и отпускаемые по рецепту лекарства от головной боли, сенной лихорадки, простуды, аллергии или нервных расстройств могут вызывать сонливость и головокружение. Сюда входят сиропы, капли, спреи, пилюли и таблетки. Они часто влияют на бдительность водителя и медленную реакцию.

Прочтите этикетку, прежде чем принимать какой-либо препарат или лекарство. Ищите предупреждения о побочных эффектах. Если вы не уверены в воздействии препарата, обратитесь за советом к фармацевту или врачу. Помните, что, хотя эффекты могут различаться у разных пользователей, ни один наркотик не является безвредным.

## Дорожные сбои

Если вы попали в дорожно-транспортное происшествие, вы должны:

**остановка** на месте аварии или как можно ближе к месту происшествия, не блокируя движение. Водители должны немедленно убрать транспортные средства с дороги, если транспортные средства

можно перемещать, никто не пострадал, и водитель может безопасно это сделать.

**будь осторожен** при выходе из автомобиля. По возможности держите автомобиль между вами и движущимся транспортом.

**оказать любую помощь** можно, если кто-то ранен. Не пытайтесь вытащить пострадавшего из разбитого автомобиля, если у вас нет необходимой медицинской подготовки или существует непосредственная опасность, такая как пожар.

**сообщить об аварии** в полицию как можно быстрее. О дорожно-транспортных происшествиях, повлекших за собой повреждение имущества, телесные повреждения или смерть, необходимо сообщать в полицию.

**обмен информацией** вместе с другими участниками аварии как можно скорее. Обязательно получите следующую информацию:

имя, адрес и номер водительского удостоверения других водителей

номерные знаки других транспортных

средств имя и адрес каждого, кто пострадал

имя и адрес каждого свидетеля

имя, адрес и номер страхового полиса других владельцев транспортных средств

**уведомлять** Вашу страховая компания немедленно.

Сотрудники правоохранительных органов обязаны направить в DMV письменный отчет о дорожно-транспортном происшествии, если дорожно-транспортное происшествие привело к травме или смерти любого человека или общий материальный ущерб превышает 1500 долларов США. Вся информация об аварии будет записана в записи DMV каждого водителя, участвовавшего в аварии.

Вы должны приложить разумные усилия, чтобы найти владельца оставленного без присмотра транспортного средства или другого имущества, поврежденного в результате аварии. Если вы не можете никого найти, оставьте записку, которую легко найти на месте крушения. Укажите свое имя, номер телефона, дату и время аварии, а также описание повреждений. Вы также должны сообщить об аварии в полицию в течение 24 часов.

## Олени опасности

Каждый год в Вирджинии происходят тысячи аварий с участием оленьих автомобилей, что приводит к гибели людей, травмам и дорогостоящим повреждениям транспортных средств. Чтобы не сбить оленя:

Будьте бдительны в сумерках и на рассвете, особенно осенью.

Притормозите, если увидите оленя рядом с дорогой или пересекающего ее. Олени часто путешествуют группами; поблизости, вероятно, больше оленей.

Используйте рог, чтобы отпугнуть оленей.

Если столкновение с оленем или другим животным неизбежно, не сворачивайте. Резко затормозите, оставайтесь на своей полосе и совершите контролируемую остановку.

Если вы сбили оленя, сообщите об этом в правоохранительные органы.

## Остановки движения

### Если вас остановил сотрудник полиции:

Сохранять спокойствие.

Отведите автомобиль к обочине дороги в безопасное место и припаркуйтесь.

Включите мигалки.

Если вас остановили ночью, включите внутреннее освещение вашего автомобиля.

Выключите двигатель, радио и любые другие устройства, которые могут блокировать связь с офицером.

Опустите окно, чтобы вы могли общаться с офицером. Офицер может подойти к вашему автомобилю со стороны водителя или пассажира из соображений безопасности.

Держите ремни безопасности пристегнутыми и попросите пассажиров пристегнуть ремни.

Оставайтесь в своем автомобиле. Не выходите, если вас не попросит офицер.

Держите руки на виду, желательно на рулевом колесе. Попросите своих пассажиров также держать руки на виду.

Не делайте никаких движений, которые заставят полицейского подумать, что вы что-то прячете или что-то тянете.

Имейте при себе надлежащее удостоверение личности: действительное водительское удостоверение, свидетельство о регистрации транспортного средства и страховое свидетельство. Если офицер попросит эти документы, скажите ему, где они находятся, и медленно потяните за них, держа одну руку на руле.

Если офицер водит машину без опознавательных знаков или не одет в форму, вы можете попросить показать его или ее удостоверение личности.

Отвечайте на вопросы офицера полностью и четко. Если вы не согласны с офицером, не обсуждайте свою точку зрения в это время. У вас будет шанс заявить о себе в суде.

Вас попросят подписать цитату. Подпишите цитату; это не признание вины. Отказ подписать акт может привести к вашему аресту. Или, возможно, вам придется пойти в полицейский участок.

## Раздел 4:

### Ремни безопасности, подушки безопасности и детские кресла безопасности



### В этом разделе вы узнаете о:

Ремень безопасности

подушки безопасности

Детские сиденья безопасности

**Пристегнутые ремнями безопасности**, также называемые ремнями безопасности, могут удвоить ваши шансы выжить при аварии и более чем удвоить ваши шансы избежать серьезных травм.

#### Ремень безопасности

**По законам штата Вирджиния водитель и все пассажиры на передних сиденьях должны быть пристегнуты ремнями безопасности.** Водитель, перевозящий лицо моложе 18 лет, должен убедиться, что пассажир надлежащим образом пристегнут ремнем безопасности, дополнительным сиденьем или детским креслом, независимо от того, где ребенок находится в автомобиле.

Не забывайте носить поясной ремень безопасности низко на коленях и на бедрах. Носите плечевой ремень через плечо и через грудь. Никогда не носите плечевой ремень за спиной или под рукой. Ваши плечевые и поясные ремни должны быть плотно прилегают. Беременные женщины находятся в гораздо большей безопасности, если пристегнуты ремнем как можно ниже к тазу.

Исключение: Лицензированный врач может разрешить отказ от требования о ремне безопасности, если использование ремня безопасности нецелесообразно из-за физического или медицинского состояния водителя или пассажира. Лицо, получившее отказ, должно иметь при себе подписанное врачом письменное заявление, в котором указывается лицо, получившее отказ, и причина отказа.

### Подушки безопасности

Подушки безопасности, при правильном использовании с ремнями безопасности, амортизируют водителей и пассажиров, когда они движутся вперед при лобовом столкновении.

Обеспечивая подушку, подушка безопасности предотвращает удары головой, шеи и грудью о рулевую колонку или приборную панель и снижает силу удара.

Если ваш автомобиль оборудован подушками безопасности:

Всегда пристегивайтесь и попросите пристегнуться всех пассажиров автомобиля.

Отодвиньте сиденье назад так, чтобы вы находились не менее чем в десяти дюймах от рулевого колеса.

Если ваше рулевое колесо регулируется, наклоните его вниз. Это направляет подушку безопасности на грудь, а не на голову и шею.

Детям в возрасте до 12 лет безопаснее пристегиваться на заднем сиденье.

Для получения дополнительной информации о подушках безопасности, в том числе о подаче заявки на выключатель, обратитесь в Национальное управление безопасности дорожного движения (NHTSA) по адресу [www.nhtsa.dot.gov](http://www.nhtsa.dot.gov) или по бесплатной горячей линии 1-800-424-9393.

## Детские автокресла

Прикрепление ребенка в правильно установленном детском кресле может значительно снизить вероятность смерти или травмы.

**Все дети до 8 лет** должны быть надлежащим образом закреплены в детском кресле безопасности или в детском кресле-бустере при езде в автомобилях, выпущенных после 1 января 1968 года. Дети должны ездить лицом против направления движения с рождения до 2 лет или до тех пор, пока это разрешено производителем детского сиденья. Если в автомобиле нет заднего сиденья, детское кресло, обращенное назад, может быть установлено на сиденье переднего пассажира, если автомобиль не оснащен боковой подушкой безопасности пассажира или если подушка безопасности пассажира отключена. Дети должны ездить лицом вперед в детском автокресле или автокресле-бустере, по крайней мере, до 8 лет или до тех пор, пока они не научатся правильно пристегиваться ремнем безопасности.

### Критерии сидения без бустера:

Поясной ремень плотно прилегает к верхней части бедер  
Плечевой ремень плотно прилегает к плечу и груди  
Достаточно высокий, чтобы сидеть, не сутулясь

Способен держать колени естественным образом согнутыми над краем автомобильного сиденья

Способен полностью откинуться на спинку сиденья автомобиля

Способен удерживать ноги на полу

Способен сидеть так всю поездку

Отказ от закона о детских удерживающих устройствах может быть разрешен лицензированным врачом, если использование детского удерживающего устройства было бы неразумным из-за веса ребенка, физической подготовки или других медицинских причин. Лицо, ответственное за транспортировку этого ребенка, должно иметь при себе подписанное врачом письменное заявление, удостоверяющее личность ребенка и излагающее основания для отказа.

**Водитель несет ответственность** чтобы убедиться, что дети должным образом защищены.

Если вас признают виновным в нарушении закона о детских удерживающих устройствах, вы будете оштрафованы на 50 долларов. Второе или последующее нарушение может означать штраф в размере 500 долларов США.

### При путешествии с детьми:

Самое безопасное место для установки детского сиденья — это центр заднего сиденья.

Многочисленные проверки детских сидений проводятся в населенных пунктах по всей Вирджинии. Примите участие в одной из этих проверок, чтобы убедиться, что детское автокресло установлено правильно. Посетите сайт [www.vdh.virginia.gov](http://www.vdh.virginia.gov) для получения дополнительной информации.

Никогда не держите ребенка на коленях. При аварии ребенок может быть зажат между вашим телом и приборной панелью или спинкой сиденья.

Перед началом движения убедитесь, что все двери автомобиля надежно закрыты и заперты. Если ваш автомобиль оснащен замком для безопасности детей, включите его. Не позволяйте детям играть с дверными ручками или замками. Если вам необходимо открыть дверь, вытащите автомобиль с дороги и полностью остановитесь.

Никогда не позволяйте детям ездить в багажном отделении хэтчбеков, универсалов или фургонов.

Никогда не оставляйте хэтчбек открытым, когда на заднем сиденье едет ребенок.

Запрещается перевозить детей младше 16 лет в кузове пикапа, даже если он оснащен кузовом для кемпера.

## Раздел 5: Штрафы



### В этом разделе вы узнаете о:

Приостановка действия лицензии

#### Отзыв лицензии

Приостановка и отмена в связи с вынесением обвинительного приговора

#### Другие требования DMV, приостановка и аннулирование

Программа повышения квалификации водителей

Программа медицинского освидетельствования

Программа страхового мониторинга

Приостановление за невыполнение требований, связанных с алиментами

#### Алкоголь и закон

Приостановление действия административной лицензии

Открытые емкости с алкоголем в транспортных средствах

Перевозка детей в состоянии алкогольного/наркотического опьянения

Конфискация транспортных средств

#### Реституция

Нарушения и наказания, связанные с алкоголем, в отношении лиц моложе 21 года

### Если вы нарушаете определенные законы или же

неоднократно нарушать законы штата Вирджиния, ваши права на вождение могут быть приостановлены или отозваны судом и/или DMV.

Если ваша лицензия **приостановлено**, ваше право управлять автомобилем временно аннулировано. Вы можете оплатить необходимые сборы и восстановить свою лицензию в конце периода приостановки. Кроме того, вам потребуется предъявить доказательство законного присутствия, что означает, что вы либо являетесь гражданином США, либо имеете законное разрешение федерального правительства на пребывание в США. вы должны предъявить доказательство своего присутствия и сдать двухэтапные экзамены на знание, навыки вождения и зрение, чтобы восстановить ваши права на вождение.

**Отзыв** означает, что ваше право управлять автомобилем было прекращено. Ваши права на вождение могут быть восстановлены, если вы повторно подадите заявку на получение водительских прав и предъявите доказательства законного присутствия после истечения периода отзыва. Вы должны успешно пройти проверку зрения, экзамен, состоящий из двух частей, и тесты на навыки вождения, а также оплатить необходимые сборы при повторном подаче заявления.

### Приостановление и аннулирование в связи с вынесением

#### обвинительного приговора

Суд или DMV приостановит или аннулирует ваше право управлять автомобилем, если вы будете признаны виновным в любом из следующих правонарушений:

управление автомобилем в состоянии алкогольного или наркотического опьянения (DUI)

причинение вреда другому лицу в результате управления транспортным средством в состоянии алкогольного или наркотического опьянения

управление автомобилем во время приостановления или аннулирования за вождение в нетрезвом виде

управление транспортным средством, не оборудованным устройством блокировки зажигания, когда этого требует суд или DMV

#### ложное заявление в DMV

неспособность остановиться и идентифицировать себя на месте аварии, если кто-то был ранен или убит

умышленное или неумышленное убийство в результате вождения автомобиля

непредумышленное убийство в результате управления транспортным средством в состоянии алкогольного опьянения совершение преступления, связанного с наркотиками, совершение преступления, связанного с использованием автомобиля

сдача экзамена на получение водительских прав для другого лица или появление другого лица для продления лицензии

ускользает от полиции

Суд может приостановить или аннулировать ваши водительские права, если вы признаны виновным в следующих правонарушениях:

- безрассудное или агрессивное вождение
- управление транспортным средством без действительного водительского удостоверения
- вождение, когда ваши права отозваны или приостановлены за обвинительный приговор, не связанный с вождением в нетрезвом виде
- отказ от сдачи анализа крови/дыхания при обвинении в вождении в состоянии алкогольного/наркотического опьянения

Обратитесь к веб-сайту DMV в разделе «Восстановление водительских прав и ограниченных водительских прав» для получения информации о других причинах приостановки/аннулирования прав, требованиях для восстановления ваших водительских прав и праве на ограниченные водительские права.

### Прочие требования DMV, приостановка действия и аннулирование

#### Программа улучшения драйверов

Если вы являетесь резидентом Вирджинии, DMV несет ответственность за ведение учета всех обвинительных приговоров, вынесенных судом. Когда к вашему досье добавляются обвинительные приговоры, DMV присваивает штрафные баллы за нарушения правил дорожного движения и движения. DMV также отслеживает вашу историю вождения, чтобы узнать, сколько штрафных баллов вы получили за 12-месячный и 24-месячный периоды. Осуждению может быть присвоено три, четыре или шесть штрафных баллов. Для получения дополнительной информации см. публикацию Moving Violations and Point Assessment (DMV 115), доступную на сайте [www.dmvNOW.com](http://www.dmvNOW.com), или в центрах обслуживания клиентов DMV.

**До 18 лет:** Если вы признаны виновным в нарушении правил дорожного движения (или нарушении правил использования ремней безопасности/детских удерживающих устройств), совершенном, когда вам не исполнилось 18 лет, DMV потребует, чтобы вы прошли курс усовершенствования водителей. Если вы не пройдете курс лечения в течение 90 дней, DMV приостановит действие ваших водительских прав до тех пор, пока вы не пройдете курс лечения и не оплатите сбор за восстановление.

После вашего второго осуждения за нарушение правил дорожного движения (или нарушение правил использования ремней безопасности/детских удерживающих устройств), совершенное, когда вам не исполнилось 18 лет, DMV приостановит действие ваших водительских прав на 90 дней. Ваше третье осуждение приведет к аннулированию ваших водительских прав на один год или до достижения вами 18-летнего возраста, в зависимости от того, что наступит дольше.

**Возраст 18 или 19 лет:** DMV потребует от вас прохождения курса повышения квалификации водителей, если вы признаны виновным в штрафном балле или нарушении ремня безопасности/детских удерживающих устройств, совершенном, когда вам было 18 или 19 лет.

**Возраст 18 лет и старше:** DMV потребует от вас пройти курс усовершенствования водителей, если вы наберете 12 штрафных баллов за 12 месяцев или 18 баллов за 24 месяца. Если вы не завершите клинику в течение 90 дней, DMV приостановит действие ваших водительских прав.

Если вы получите 18 штрафных баллов в течение 12 месяцев или 24 балла в течение 24 месяцев, DMV приостановит действие ваших водительских прав на 90 дней и потребует, чтобы вы прошли курс повышения квалификации водителей.

Для получения более подробной информации о Программе усовершенствования водителей для несовершеннолетних и взрослых, а также о действиях, предпринятых DMV, см. веб-сайт [www.dmvNOW.com](http://www.dmvNOW.com) или брошюру A Different Kind of Crash Course (DMV 114).

#### Программа медицинского осмотра

DMV отвечает за то, чтобы водители могли безопасно управлять транспортными средствами. Когда DMV получает сообщение о том, что у водителя может быть физическое или психическое состояние, влияющее на его способность безопасно управлять автомобилем, может быть проведено медицинское освидетельствование водителя. DMV обеспокоено любым состоянием, которое ухудшает:

##### уровень сознания

восприятие (видение)

суждение

двигательные навыки

В зависимости от ситуации DMV может потребовать, чтобы вы представили медицинское заключение или отчет о зрении, заполненный вашим врачом, и/или сдали экзамен, состоящий из двух частей, и/или тест на навыки вождения.

После завершения медицинского осмотра DMV примет решение о том, следует ли:

приостановить действие вашего права на

вождение ограничить ваше право на вождение

требовать от вас предоставления периодических медицинских отчетов и / или отчетов о зрении, или

завершить медицинский осмотр без каких-либо других требований

Если DMV приостанавливает действие вашего водительского удостоверения в результате медицинского освидетельствования, вам не нужно будет предоставлять документы, подтверждающие ваше присутствие, для восстановления вашего водительского удостоверения, за исключением случаев, когда это требуется для другого приостановления/аннулирования или истечения срока действия вашего удостоверения.

См. публикацию DMV «Медицинская пригодность для безопасного вождения» (MED 80) для получения более подробной информации о программе медицинского освидетельствования.

## Программа страхового мониторинга

DMV отвечает за то, чтобы все владельцы транспортных средств с действующей регистрацией соблюдали законы штата Вирджиния о страховых требованиях. При регистрации транспортного средства вы должны подписать заявление о регистрации в заявлении о том, что у вас есть страховое покрытие ответственности для вашего транспортного средства, или уплатить сбор за незастрахованное транспортное средство в размере 500 долларов США. DMV приостановит действие вашего водительского удостоверения, если:

вы не предоставляете запрошенную информацию о страховом полисе, чтобы убедиться, что у вас есть страхование гражданской ответственности

у вас есть перерыв в страховом покрытии, и вы не возвращаете свои номерные знаки в DMV

Обратитесь к [www.dmvNOW.com](http://www.dmvNOW.com) для получения более подробной информации о деятельности DMV по мониторингу страхования.

## Приостановление деятельности за невыполнение требований, связанных с выплатой алиментов

Отдел по взысканию алиментов даст указание DMV приостановить действие ваших водительских прав, если вы:

опаздываете с выплатой алиментов на 90 дней или 5000 долларов, или

не явиться в суд или выполнить повестку в суд, повестку или ордер, связанные с слушаниями об отцовстве или алиментах

Обратитесь к веб-сайту DMV в разделе «Восстановление» для получения информации о праве на получение ограниченных водительских прав и требованиях для восстановления ваших водительских прав.

## Алкоголь и закон

Если вас арестуют за вождение в нетрезвом виде, наказание будет суровым. Если у полиции есть веская причина остановить вас и вы подозреваете, что вы пьете или употребляете наркотики, они попросят вас сделать вдох или сдать анализ крови. В соответствии с законами о подразумеваемом согласии, если вы управляете автомобилем на дорогах общего пользования Вирджинии, вы соглашаетесь пройти проверку дыхания по запросу. Если вы попали в автомобильную аварию, и у сотрудника правоохранительных органов есть вероятная причина, вы можете быть арестованы за вождение в нетрезвом виде в течение трех часов после аварии без ордера и в любом месте.

### Приостановление действия административной лицензии

Если вы отказываетесь от проверки дыхания или ваш уровень алкоголя в крови составляет 0,08 процента или выше, когда вы ведете машину, и правоохранительные органы обвиняют вас в вождении в состоянии алкогольного/наркотического опьянения, ваши права на вождение будут автоматически приостановлены:

на семь дней, за первое правонарушение

в течение 60 дней или до тех пор, пока вы не предстанете перед судом, в зависимости от того, что наступит раньше, за повторное нарушение

до суда, за третье преступление DUI

Если вы признаны виновным в вождении в нетрезвом виде, суд и DMV наложат приостановку/аннулирование и другие санкции в дополнение к приостановке действия административной лицензии. Если вы получили несколько судимостей за вождение в нетрезвом виде, периоды приостановки/аннулирования будут действовать последовательно.

### Открытые контейнеры с алкоголем в транспортных средствах

## Вас могут обвинить в пьянстве за рулем автомобиля, если вы:

остановлены правоохранительными органами, и у вас есть открытая тара с алкоголем в пассажирском салоне, и содержимое было частично удалено, и показать признаки того, что вы пили

Пассажирская зона означает зону, в которой сидят водитель и пассажиры, а также любую зону в пределах досягаемости водителя, включая незапертый бардачок.

## Перевозка детей в состоянии алкогольного/наркотического опьянения

Осуждение за любое правонарушение DUI с участием несовершеннолетнего пассажира (в возрасте 17 лет и младше), находившегося в транспортном средстве во время правонарушения, влечет за собой дополнительный обязательный пятнадцатидневный тюремный срок плюс все другие штрафы и тюремное заключение. Вам также может быть начислен дополнительный штраф в размере от 500 до 1000 долларов США. Второе преступление DUI с несовершеннолетним в автомобиле влечет за собой дополнительные 80-часовые общественные работы плюс все другие штрафы и тюремные сроки.

### Наложение ареста на транспортное средство

Ваш автомобиль будет немедленно конфискован на 30 дней, если вас поймают за рулем после того, как ваши права были приостановлены за правонарушение, связанное с алкоголем. Суд может конфисковать транспортное средство еще на 90 дней, если вы осуждены.

Кроме того, ваш автомобиль будет конфискован правоохранительными органами, если вы управляете автомобилем без прав после того, как вы ранее были осуждены за вождение без прав. Транспортное средство останется конфискованным до тех пор, пока вы не получите права или в течение трех дней, в зависимости от того, что меньше.

## Реституция

В зависимости от законов города или округа, в котором вы едете, вы можете нести ответственность за оплату расходов (до 1000 долларов США) правоохранительных органов, служб неотложной медицинской помощи, пожарных и спасателей, которые реагируют на аварию или инцидент, возникший в результате ваше нарушение DUI.

### Нарушения и наказания, связанные с алкоголем, в отношении лиц моложе 21 года

**Покупка/употребление алкоголя:** Если вы моложе 21 года, вы не можете покупать, хранить или употреблять алкоголь. Если вы признаны виновным в вождении после незаконного употребления алкоголя, а ваш уровень алкоголя в крови составлял не менее 0,02 процента и менее 0,08 процента, судебное наказание будет включать:

приостановка ваших водительских прав на один  
год с даты осуждения, и

минимальный обязательный штраф в размере 500 долларов США или

требование, чтобы вы выполнили не менее 50 часов  
общественных работ.

Если вы признаны виновным в вождении после незаконного употребления алкоголя и ваш уровень алкоголя в крови составлял 0,08 процента или выше, вы можете столкнуться с теми же штрафами, что и взрослый.

**Обеспечение алкогольными напитками:** Если вы предоставляете или продаете алкогольные напитки лицу моложе 21 года или лицу, находящемуся в состоянии алкогольного опьянения, или если суд приказал воздержаться от употребления алкоголя, вы подлежите штрафу до 2500 долларов США, обязательному лишению водительских прав на срок до одного года, и 12 месяцев в тюрьме.

**Неверное указание возраста:** Если вам нет 21 года, и вы используете или пытаетесь использовать поддельное удостоверение личности для установления ложного возраста при попытке выпить или купить алкоголь, вы:

быть оштрафованы не менее чем на 500 долларов США

отработать не менее 50 часов общественных  
работ

грозит до 12 месяцев тюрьмы и

грозит обязательное лишение водительских прав на срок не  
менее шести месяцев, но не более одного года

## Раздел 6: Типы лицензий



### В этом разделе вы узнаете о:

Разрешение учащегося

Водительские права

Коммерческое водительское удостоверение

Водительское удостоверение школьного автобуса

Ученическое удостоверение мотоцикла

Водительское удостоверение мотоциклиста

Международное водительское удостоверение

## Всякий раз, когда вы едете, вы должны нести

действительные водительские права или права учащегося с вами. Любое злоупотребление вашими водительскими правами или ученическими правами является незаконным. Вы можете быть оштрафованы, приговорены к тюремному заключению или ваша лицензия может быть приостановлена.

### Разрешение учащегося

Ученическое удостоверение позволяет вам управлять автомобилем, когда на переднем пассажирском сиденье сидит водитель с водительскими правами в возрасте не моложе 21 года. Сопровождающий вас водитель должен иметь действующие водительские права, быть внимательным и способным помочь вам во время вождения. Лицензированному водителю с вами может быть 18, 19 или 20 лет, если он или она является вашим законным опекуном, братом, сестрой, сводным братом, сводной сестрой, сводным братом или сводной сестрой. Если вам 19 лет или больше, вы должны иметь разрешение учащегося в течение 60 дней или предъявить свидетельство об окончании водительского образования, чтобы подать заявку на получение водительских прав. Дополнительную информацию о получении ученических прав см. в публикации «Родители за рулем» (DMV 16), доступной на сайте [www.dmvNOW.com](http://www.dmvNOW.com), а также в центрах обслуживания клиентов DMV.

### Водительские права

Водительское удостоверение позволяет вам управлять любым транспортным средством или небольшим грузовиком весом менее 26 001 фунта, на которые не распространяются требования, предъявляемые к коммерческим водительским правам (CDL). У жителей Вирджинии есть возможность получить водительские права, соответствующие REAL ID. С 1 октября 2021 года федеральное правительство потребует удостоверение личности, соответствующее REAL ID (или другую форму утвержденного удостоверения личности), чтобы сесть на внутренний рейс или получить доступ к безопасным федеральным объектам. Учетные данные, соответствующие требованиям REAL ID, отмечены маленькой звездочкой в правом верхнем углу, что означает, что они соответствуют федеральным требованиям. Дополнительную информацию о получении водительских прав см. в публикации «Получение водительских прав или удостоверения личности штата Вирджиния» (DMV 141), доступной на сайте [www.dmvNOW.com](http://www.dmvNOW.com) или в центрах обслуживания клиентов DMV.

### Коммерческое водительское удостоверение

Коммерческие водительские права (CDL) позволяют управлять тягачами, пассажирскими автобусами, автоцистернами, школьными автобусами на 16 и более человек (включая водителя) или транспортными средствами, перевозящими опасные материалы. Для получения дополнительной информации о CDL см. Руководство по коммерческому водительскому удостоверению (DMV 60V и DMV 60A), доступное на сайте [www.dmvNOW.com](http://www.dmvNOW.com) в формах или в любом центре обслуживания клиентов DMV.

### Водительское удостоверение школьного автобуса

Если вы хотите управлять школьным автобусом, рассчитанным на 15 пассажиров (включая водителя), вам не нужно получать коммерческое водительское удостоверение. Тем не менее, вам нужно будет сдать экзамены на водителя коммерческого автобуса и школьного автобуса, чтобы получить разрешение на использование школьного автобуса в ваших водительских правах. Ты сможешь



быть ограничено вождением автобуса, рассчитанного на перевозку 15 пассажиров (включая водителя). Это ограничение будет указано в вашей лицензии. Дополнительную информацию о лицензионных требованиях для управления большими школьными автобусами см. в Руководстве по коммерческому водителскому удостоверению (DMV 60V и DMV 60A), доступном на сайте [www.dmvNOW.com](http://www.dmvNOW.com) в формах или в любом центре обслуживания клиентов DMV.

### Разрешение на обучение мотоциклу

Разрешение на обучение мотоциклу позволяет вам управлять мотоциклом после 4 утра и до полуночи. Вы можете управлять мотоциклом только под присмотром человека в возрасте не менее 21 года, имеющего лицензию на управление мотоциклом и способного помочь вам, пока он управляет мотоциклом или другим транспортным средством, едущим вместе с вами. Никто, кроме оператора, не может находиться на мотоцикле. Вы всегда должны носить утвержденный шлем при управлении мотоциклом в Вирджинии. Дополнительную информацию см. в Руководстве по эксплуатации мотоциклов Virginia (DMV 2), доступном на сайте [www.dmvNOW.com](http://www.dmvNOW.com) или в центрах обслуживания клиентов DMV.

### Водительское удостоверение мотоцикла

Если вы управляете мотоциклом в Вирджинии, вы должны иметь действительное обозначение классификации мотоциклов в своих водительских правах или иметь водительские права, ограниченные управлением мотоциклом. При подаче заявки на новую классификацию мотоциклов водителей попросят указать тип мотоцикла, которым они хотят управлять, двухколесный или трехколесный. Соответствующая классификация, M2 для двухколесного или M3 для трехколесного, будет отмечена в водительском удостоверении после того, как сотрудники DMV решат, что заявитель прошел дорожные испытания на указанном им типе мотоцикла или получил сертификат приемлемого водителя мотоцикла. курс обучения. Гонщики, которые проходят испытания как на двухколесных, так и на трехколесных мотоциклах или проходят курсы обучения для обоих типов транспортных средств, получают класс M. Классификация M означает, что владельцу лицензии разрешено управлять двухколесными и трехколесными мотоциклами. Дополнительную информацию см. в Руководстве по эксплуатации мотоциклов Virginia (DMV 2).

### Международные водительские права

Международное водительское удостоверение не является действительным водительским удостоверением и не позволяет вам водить машину. Это всего лишь иностранный перевод ваших существующих действующих водительских прав, который будет использоваться, когда вы путешествуете за пределами США. Эти разрешения выдаются вашим местным AAA, за исключением лиц, чьи водительские права приостановлены или отозваны.

Если вы посещаете США из другой страны, вы можете управлять автомобилем, используя водительские права, выданные в вашей стране. Водительское удостоверение вашей родной страны должно сопровождаться переводом лицензии.

Международные водительские удостоверения, продаваемые частными компаниями, недействительны и не позволяют вам легально управлять автомобилем. Продажа любого документа, выдающего себя за водительское удостоверение, является правонарушением первой категории.

## Раздел 7: Другое важное Информация



### В этом разделе вы узнаете о:

Получение лицензии по почте

Изменение адреса

Новое в Вирджинии

Титулы, регистрации, номерные знаки, отличительные

знаки Проверки безопасности

**Страховые требования**

Подача заявки на регистрацию для голосования

Донорство органов, глаз и тканей

## Учитесь ли вы **ВОДИТЬ**

впервые, впервые в Вирджинии или освежая свои знания по безопасному вождению, есть дополнительные требования, которые должны знать все водители Вирджинии.

### Получение лицензии по почте

Вы получите новое водительское удостоверение по почте. В целях безопасности DMV не выдает лицензии в центрах обслуживания клиентов.

### Изменения адреса

Если вы переезжаете, вы должны уведомить DMV **в течение 30 дней**. Почтовая служба не будет пересылать вашу лицензию на другой адрес. Если у DMV нет вашего правильного адреса, почтовая служба вернет лицензию DMV.

### Новое в Вирджинии

Если вы новый житель Вирджинии и водите машину, вы должны получить водительские права Вирджинии. **в течение 60 дней** переезда сюда.

### Титулы, регистрации, номерные знаки, наклейки

Назовите и зарегистрируйте свое транспортное средство и получите номерные знаки Вирджинии в течение 30 дней после переезда в Вирджинию. Номерные знаки должны быть размещены спереди и сзади автомобиля. Наклейки с указанием месяца и года окончания регистрации должны быть размещены в специально отведенных местах на номерных знаках (за исключением транспортных средств с постоянными номерными знаками).

**При себе необходимо иметь техпаспорт транспортного средства** при эксплуатации автомобиля. Вы также должны зарегистрировать свое транспортное средство в своем населенном пункте, если это необходимо. Обратитесь в администрацию вашего города или округа.

### Инспекции безопасности

Ваш автомобиль должен проходить ежегодный техосмотр и иметь действующую наклейку о проверке безопасности. В некоторых регионах ваш автомобиль также должен пройти техосмотр. Для получения дополнительной информации об инспекциях безопасности штата Вирджиния посетите веб-сайт полиции штата Вирджиния по адресу [www.vsp.virginia.gov](http://www.vsp.virginia.gov).

### Проверка безопасности шин

Раз в месяц или перед длительной поездкой проверяйте шины на предмет износа и повреждений с помощью теста на пенни.

1. Возьмите монетку и зажмите тело Авраама Линкольна между большим и указательным пальцами.

- Выберите точку на шине, где протектор кажется самым низким, и поместите голову Линкольна в одну из канавок.
- Если какая-либо часть головы Lincoln закрыта протектором, вы едете с безопасным размером протектора. Если ваш протектор становится ниже этого уровня, способность вашего автомобиля сцепляться с дорогой в неблагоприятных условиях значительно снижается.

Перед тем, как сесть в автомобиль, проверьте давление в шинах с помощью манометра. Рекомендуемое значение PSI (фунтов на квадратный дюйм) указано в руководстве по эксплуатации автомобиля или на дверном косяке со стороны водителя.

## Страховые требования

Чтобы зарегистрировать транспортное средство и получить номерные знаки, у вас должна быть страховка гражданской ответственности или оплата незастрахованного транспортного средства в размере 500 долларов США. Застрахуйте свой автомобиль в компании, имеющей разрешение на ведение бизнеса в Вирджинии. Как минимум, ваш страховой полис должен обеспечивать следующее страхование гражданской ответственности:

Требования к страхованию ответственности			
	Травма или смерть одного человека	Травма или смерть два или более люди	Имущество наносит ущерб
Политика эффективна до 1 января, 2022	25 000 долларов	50 000 долларов	20 000 долларов
Политика эффективна на или после 1 января 2022 г.	30 000 долларов	60 000 долларов	20 000 долларов

Страховые компании могут учитывать в своих страховых взносах сведения о вождении любого человека в возрасте, когда он может водить машину, который проживает в семье застрахованного лица. Если у вас есть какие-либо вопросы относительно потенциального влияния нового водительского удостоверения на ваш полис, вы можете обратиться к своему страховому агенту.

В некоторых случаях требования по страхованию ответственности могут быть выше. Посетите сайт [www.dmvNOW.com](http://www.dmvNOW.com) для получения дополнительной информации о Программе проверки страхования DMV и сертификатах финансовой ответственности.

Оплата сбора за незастрахованное транспортное средство не обеспечивает страхового покрытия, но позволяет зарегистрировать и эксплуатировать транспортное средство в Вирджинии в течение одного года.

Застрахуйте свой автомобиль, зарегистрированный в штате Вирджиния, на весь период регистрации, даже если он не управляется или находится в нерабочем состоянии. Перед отменой страховки верните номерные знаки в DMV и отмените регистрацию.

Если вас поймали за рулем без страховки, и вы не заплатили сбор за незастрахованное транспортное средство, DMV приостановит действие ваших водительских прав до тех пор, пока вы:

оплатить сбор за несоблюдение требований в размере 600 долларов США или подать заявку и получить одобрение для плана платежей, а также

попросите вашу страховую компанию подать справку о том, что у вас есть полис с требуемыми лимитами покрытия. Вы должны будете подать это свидетельство о страховании в течение трех лет с даты, когда вы восстановите свои водительские права.

### Подача заявки на регистрацию для голосования

Вы можете подать заявление о регистрации для голосования или об изменении вашего почтового адреса для регистрации избирателя в любом отделении DMV. Укажите свои намерения в разделе регистрации избирателей заявления на получение водительских прав. Чтобы подать заявку на регистрацию для голосования в Вирджинии, вы должны быть гражданином США, резидентом Вирджинии и достичь возраста 18 лет на момент следующих всеобщих выборов. Ваше право голоса должно быть восстановлено окружным судом, если вы были признаны виновным в совершении тяжкого преступления или признаны психически недееспособным.

Чтобы проверить свой статус регистрации избирателя, обратитесь к местному регистратору или в Департамент по выборам по телефону 1-800-552-9745 или телетайпу 711.

## Донорство органов, глаз и тканей

Чтобы зарегистрироваться в качестве донора и спасти жизни, отметьте «да» в своих водительских правах, разрешении на учебу или в заявлении на удостоверение личности. Для получения дополнительной информации о донорстве органов, глаз и тканей или для регистрации онлайн посетите сайт [www.donatelifevirginia.org](http://www.donatelifevirginia.org).

Если вам 18 лет или больше, ваше зарегистрированное решение стать донором будет принято. Если вам еще нет 18 лет, вы можете указать свое желание сделать пожертвование, отметив «да»; по закону, ваши родители и опекуны должны принять окончательное решение. Для всех возрастов важно поделиться своим решением стать донором с друзьями и семьей.

## Раздел 8: Образец экзамена знаний



1. Этот дорожный знак означает:

- а. Предупреждение об опасности.
- б. Уступайте дорогу.
- в. Железнодорожный переезд.
- д. Ограничение скорости.



2. Этот дорожный знак означает:

- а. Нет разворота.
- б. Изгиб.
- в. Поверните направо или налево.
- д. Движение транспорта только в направлении стрелки.



3. Этот дорожный знак означает:

- а. Правая полоса скоро закончится, сверните налево.
- б. Мягкие плечи.
- в. Низкое место на дороге.
- д. Переулок скоро закончится, сверните направо.



4. Этот дорожный знак означает:

- а. Церковь.
- б. Станция скорой помощи.
- в. Пересечение.
- д. Железнодорожный переезд.



5. Этот дорожный знак означает:

- а. Вы можете поворачивать на красный свет.
- б. Проезжайте только по правой полосе.
- в. Улицы с односторонним движением.
- д. Не поворачивайте на красный свет.



6. Если вы садитесь за руль в состоянии алкогольного опьянения, знайте, что алкоголь влияет на:

- а. Вашу координация.
- б. Ваше видение.
- в. Ваше суждение.
- д. Все эти.

7. Если вы едете по обледенелой или скользкой дороге и вынуждены остановиться:

- а. Мягко нажимайте на тормоза.
- б. Тормозите обычным образом.
- в. Уберите ногу с тормоза и позвольте компрессии остановить вас.
- д. Плотно нажмите на тормоза.

8. Правильный сигнал рукой для остановки:

- а. Правая рука и рука направлены вниз.
- б. Левая рука и рука направлены прямо наружу.
- в. Левая рука и рука направлены вниз.
- д. Левая рука и рука направлены вверх.

9. Когда школьный автобус останавливается для посадки или высадки детей, транспортные средства, следующие в том же направлении, что и автобус, должны:

- а. Сбавьте скорость и двигайтесь осторожно.
- б. Поддерживайте скорость.
- в. Остановитесь, затем продолжайте с осторожностью.
- д. Остановитесь, пока все люди не уйдут, и автобус снова тронется.

10. Если вы попали в аварию, вы должны:

- а. Отвезите человека в ближайшую больницу.
- б. Вернитесь домой и отправьте отчет о сбое.
- в. Остановитесь, помогите пострадавшим, сообщите об аварии в полицию, обменяйтесь информацией и уведомите свою страховую компанию.
- д. Проверьте свой автомобиль на наличие повреждений.

Ответы на следующей странице.

**Правильные ответы**

1. А, 2. Д, 3. А, 4. В, 5. Д,  
6. Д, 7. А, 8. В, 9. Д, 10. В